

ARCHEOLOGICKÝ ÚSTAV AKADEMIE VĚD ČESKÉ REPUBLIKY V BRNĚ

# PŘEHLED VÝZKUMŮ

54-1



BRNO 2013

# PŘEHLED VÝZKUMŮ

Recenzovaný časopis  
*Peer-reviewed journal*

Ročník 54  
*Volume 54*

Číslo 1  
*Issue 1*

<b>Předseda redakční rady</b> <b>Head of editorial board</b>	Pavel Kouřil
<b>Redakční rada</b>	Herwig Friesinger, Václav Furmánek, Janusz K. Kozłowski, Alexander Ruttkay, Jiří A. Svoboda, Jaroslav Tejral, Ladislav Veliačik
<b>Odpovědný redaktor</b> <b>Editor in chief</b>	Petr Škrdla
<b>Výkonná redakce</b> <b>Assistant Editors</b>	Jiří Juchelka, Soňa Klanicová, Šárka Krupičková, Olga Lečbychová, Ladislav Nejman, Rudolf Procházka, Stanislav Stuchlík, Lubomír Šebela
<b>Technická redakce, sazba</b> <b>Executive Editors, Typography</b>	Alice Del Maschio
<b>Software</b> <b>Software</b>	Adobe InDesign CS5
<b>Fotografie na obálce</b> <b>Cover Photography</b>	Putna kultury s MMK nalezená v Popůvkách u Brna (okr. Brno-venkov) Moravian Painted Ware culture vessel found at Popůvky u Brna (Dist. of Brno-venkov)
<b>Adresa redakce</b> <b>Address</b>	Archeologický ústav AV ČR, Brno, v. v. i. Královopolská 147 612 00 Brno IČ: 68081758 E-mail: <a href="mailto:pv@arub.cz">pv@arub.cz</a> Internet: <a href="http://www.arub.cz/prehled-vyzkumu.html">http://www.arub.cz/prehled-vyzkumu.html</a>
<b>Tisk</b> <b>Print</b>	Azu design s.r.o. Bayerova 805/40 602 00 Brno

ISSN 1211-7250

MK ČR E 18648

Vychází dvakrát ročně

Vydáno v Brně roku 2013

Náklad 400 ks

Časopis je na seznamu neimpaktovaných recenzovaných periodik vydávaných v ČR.

Copyright ©2013 Archeologický ústav AV ČR, Brno, v. v. i. and the authors.

záchranný archeologický výzkum na lokalitě Osek nad Bečvou v trati „Nademlýnice“.

Lokalita se nachází na mírném západně orientovaném svahu nad údolím potoka Lubeň. Z geomorfologického hlediska se jedná o součást zvlněné vyvýšeniny na úpatí Oderských vrchů s údolím řeky Bečvy na straně jižní.

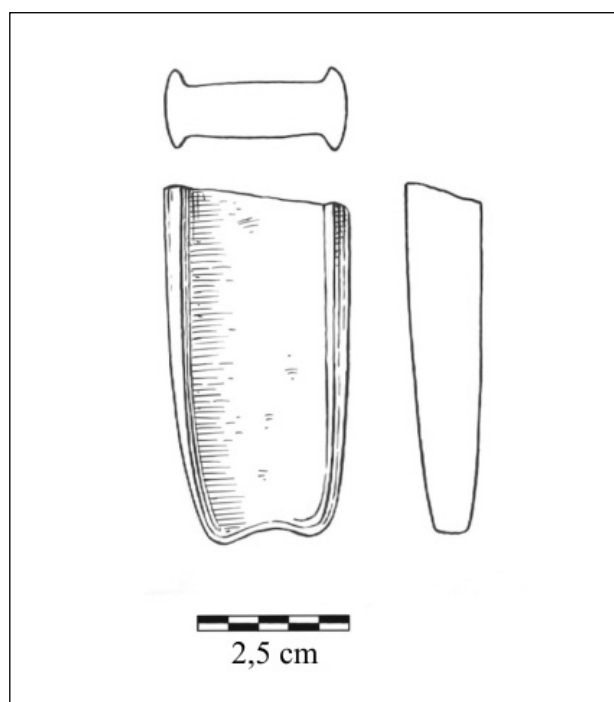
Lokalita je identifikována na mapě ZM ČR 1 : 10 000, list 25-13-03, těmito koordináty: 345 mm od západní sekční čáry (ZSČ) a 168 mm od jižní sekční čáry (JSČ), 347 mm od ZSČ a 165 mm od JSČ, 353 mm od ZSČ a 169 mm od JSČ, 350 mm od ZSČ a 173 mm od JSČ. Souřadnice lokality jsou uvedeny pro plochu sondovanou v roce 2012. Nadmořská výška lokality je 236,30 – 242,00 m.

Práce na lokalitě se rozběhly v měsíci srpnu a pokračovaly do začátku prosince. Výzkum lokality byl zahájen položením dvou sond, které protínaly lokalitu od úpatí svahu k temeni kopce. Následovaly pak další tři horizontální sondy protínající prostor výzkumu v místech výskytu archeologických objektů.

V sondách bylo zjištěno, že archeologické situace lze očekávat v prostřední části lokality v místech, kde svah kopce má nejmírnější sklon a vytváří zde nevelkou plošinu. V těchto místech nedocházelo k přírodním procesům přemístění hlíny směrem k údolí potoka. Akumulovala se zde na archeologické nálezy bohatá kulturní vrstva, ze které byl získán větší soubor keramických a kamenných artefaktů.

Ve vrstvě a pod ní se podařilo zachytit 33 archeologické objekty, většinou kulebové jamky, ale také zásobní jámy (3), hliník a kruhový žlábek, pravděpodobně zbytky oplocení osady (?).

Sondážní práce odkrily jen zlomek sídlištní struktury, přesto se podařilo zachytit část konstrukce ohrady. A to



**Obr. 8.** Perná. Týlní část bronzové sekyrky.

**Abb. 8.** Perná. Hinterteil einer bronzernen Beile.

včetně vstupního prostoru o šířce cca 50 m (zachyceny oba konce žlábků), otvírajícího se SZ směrem ke korytu potoka. Kulebové jamky rozpoznány v kulturní vrstvě i zapuštěné do podloží byly seskupené uvnitř ohrady, poblíž jejího spodního (západního) ramene. Několik z nich také v samém prostoru vstupu.

Hliník zachycený v jedné ze sond se objevil v horní části plošiny a byl porušen horním (východním) ramenem ohrady.

Archeologické nálezy získané z objektů, hlavně z kulturní vrstvy, dovolují je jednoznačně datovat do kultury lužických popelnicových polí, pravděpodobně do její slezské fáze.

Přesnější informace o rozsahu a charakteru osídlení získáme teprve po komplexnějším výzkumu v roce 2013.

*Arkadiusz Tajer*

## Resumé

Osek nad Bečvou (Bez. Přerov). Lausitzer Urnenfelderkultur. Siedlung. Rettungsgrabung.

## PERNÁ (OKR. BŘECLAV)

„Kotel“. Starší až střední doba bronzová. Hradiště. Povrchový sběr. Regionální muzeum v Mikulově.

V minulém roce byla získána od amatérského hledače týlní část bronzové sekyrky s postranními lištami nebo se schůdkem (obr. 8), kterou lze datovat do starší až střední doby bronzové (za chronologické zařazení děkuji D. Parmovi). Nález byl učiněn na nižším vrcholu hradiště s pomístním názvem „Kotel“ (nadmořská výška 462 m), známého pravěkého hradiska z mladší nebo pozdní doby bronzové (polohu lze určit na mapě ZM ČR 1:10 000, list 34-12-25, v okolí bodu 315/50). V místě nálezů byl objeven i bronzový slitek (váha 20 g).

Týlní část bronzové sekyrky s lištami nebo schůdkem, délka 5,5 cm, šířka 3 cm, přírůstkové č. 23/13 (obr. 20).

Ploché bronzové slitky (2 ks), váha 20 g, přírůstkové č. 23/13.

*Ivan Čížmář*

## Resumé

Perná (Bez. Břeclav). Kotel. Ältere- bis Mittlerebronzezeit. Burgwall. Feldbegehung. Regionální muzeum v Mikulově.

## PODOLÍ U BRNA (OKR. BRNO-VENKOV)

„Příčný“. ÚK. Sídlíště. Pohřebiště. Záchranný výzkum.

Během srpna a září byla na dlouhodobě zkoumané lokalitě ze starší doby bronzové odkryta další menší plocha o rozsahu 0,06 ha, která přímo navázala na výzkum z roku 2010 (Kala, Parma 2011). Dokumentováno bylo 36 zahloubených objektů, ve dvou případech šlo o kostrové hroby na jižním okraji již dříve zachyceného po-