

ARCHEOLOGICKÝ ÚSTAV AKADEMIE VĚD ČESKÉ REPUBLIKY V BRNĚ

PŘEHLED VÝZKUMŮ

54-1



BRNO 2013

PŘEHLED VÝZKUMŮ

Recenzovaný časopis
Peer-reviewed journal

Ročník 54
Volume 54

Číslo 1
Issue 1

Předseda redakční rady Head of editorial board	Pavel Kouřil
Redakční rada	Herwig Friesinger, Václav Furmánek, Janusz K. Kozłowski, Alexander Ruttkay, Jiří A. Svoboda, Jaroslav Tejral, Ladislav Veliačik
Odpovědný redaktor Editor in chief	Petr Škrdla
Výkonná redakce Assistant Editors	Jiří Juchelka, Soňa Klanicová, Šárka Krupičková, Olga Lečbychová, Ladislav Nejman, Rudolf Procházka, Stanislav Stuchlík, Lubomír Šebela
Technická redakce, sazba Executive Editors, Typography	Alice Del Maschio
Software Software	Adobe InDesign CS5
Fotografie na obálce Cover Photography	Putna kultury s MMK nalezená v Popůvkách u Brna (okr. Brno-venkov) Moravian Painted Ware culture vessel found at Popůvky u Brna (Dist. of Brno-venkov)
Adresa redakce Address	Archeologický ústav AV ČR, Brno, v. v. i. Královopolská 147 612 00 Brno IČ: 68081758 E-mail: pv@arub.cz Internet: http://www.arub.cz/prehled-vyzkumu.html
Tisk Print	Azu design s.r.o. Bayerova 805/40 602 00 Brno

ISSN 1211-7250

MK ČR E 18648

Vychází dvakrát ročně

Vydáno v Brně roku 2013

Náklad 400 ks

Časopis je na seznamu neimpaktovaných recenzovaných periodik vydávaných v ČR.

Copyright ©2013 Archeologický ústav AV ČR, Brno, v. v. i. and the authors.

záchranný archeologický výzkum na lokalitě Osek nad Bečvou v trati „Nademlýnice“.

Lokalita se nachází na mírném západně orientovaném svahu nad údolím potoka Lubeň. Z geomorfologického hlediska se jedná o součást zvlněné vyvýšeniny na úpatí Oderských vrchů s údolím řeky Bečvy na straně jižní.

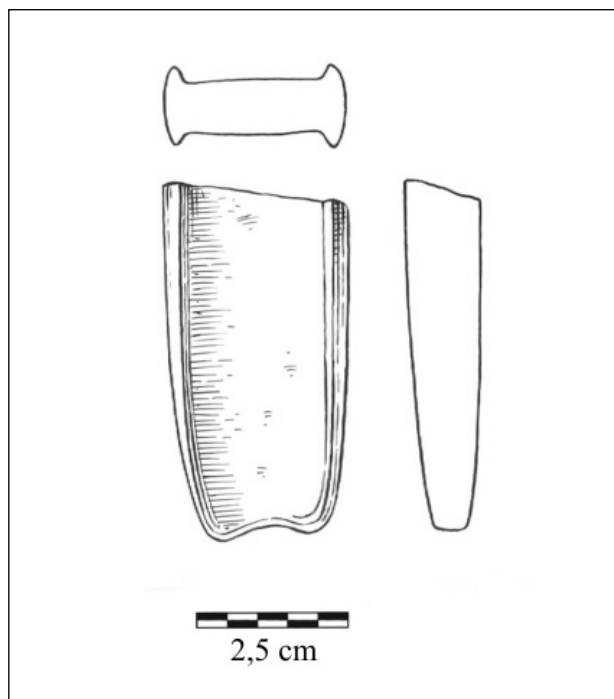
Lokalita je identifikována na mapě ZM ČR 1 : 10 000, list 25-13-03, těmito koordináty: 345 mm od západní sekční čáry (ZSČ) a 168 mm od jižní sekční čáry (JSČ), 347 mm od ZSČ a 165 mm od JSČ, 353 mm od ZSČ a 169 mm od JSČ, 350 mm od ZSČ a 173 mm od JSČ. Souřadnice lokality jsou uvedeny pro plochu sondovanou v roce 2012. Nadmořská výška lokality je 236,30 – 242,00 m.

Práce na lokalitě se rozběhly v měsíci srpnu a pokračovaly do začátku prosince. Výzkum lokality byl zahájen položením dvou sond, které protínaly lokalitu od úpatí svahu k temeni kopce. Následovaly pak další tři horizontální sondy protínající prostor výzkumu v místech výskytu archeologických objektů.

V sondách bylo zjištěno, že archeologické situace lze očekávat v prostřední části lokality v místech, kde svah kopce má nejmírnější sklon a vytváří zde nevelkou plošinu. V těchto místech nedocházelo k přírodním procesům přemístění hlíny směrem k údolí potoka. Akumulovala se zde na archeologické nálezy bohatá kulturní vrstva, ze které byl získán větší soubor keramických a kamenných artefaktů.

Ve vrstvě a pod ní se podařilo zachytit 33 archeologické objekty, většinou kúlové jamky, ale také zásobní jámy (3), hliník a kruhový žlábek, pravděpodobně zbytky oplocení osady (?).

Sondážní práce odkrily jen zlomek sídlištní struktury, přesto se podařilo zachytit část konstrukce ohrady. A to



Obr. 8. Perná. Týlní část bronzové sekyrky.

Abb. 8. Perná. Hinterteil einer bronzernen Beile.

včetně vstupního prostoru o šířce cca 50 m (zachyceny oba konce žlábků), otvírajícího se SZ směrem ke korytu potoka. Kúlové jamky rozpoznané v kulturní vrstvě i zapuštěné do podloží byly seskupené uvnitř ohrady, poblíž jejího spodního (západního) ramene. Několik z nich také v samém prostoru vstupu.

Hliník zachycený v jedné ze sond se objevil v horní části plošiny a byl porušen horním (východním) ramenem ohrady.

Archeologické nálezy získané z objektů, hlavně z kulturní vrstvy, dovolují je jednoznačně datovat do kultury lužických popelnicových polí, pravděpodobně do její slezské fáze.

Přesnější informace o rozsahu a charakteru osídlení získáme teprve po komplexnějším výzkumu v roce 2013.

Arkadiusz Tajer

Resumé

Osek nad Bečvou (Bez. Přerov). Lausitzer Urnenfelderkultur. Siedlung. Rettungsgrabung.

PERNÁ (OKR. BŘECLAV)

„Kotel“. Starší až střední doba bronzová. Hradiště. Povrchový sběr. Regionální muzeum v Mikulově.

V minulém roce byla získána od amatérského hledače týlní část bronzové sekyrky s postranními lištami nebo se schůdkem (obr. 8), kterou lze datovat do starší až střední doby bronzové (za chronologické zařazení děkuji D. Parmovi). Nález byl učiněn na nižším vrcholu hradiště s pomístním názvem „Kotel“ (nadmořská výška 462 m), známého pravěkého hradiska z mladší nebo pozdní doby bronzové (polohu lze určit na mapě ZM ČR 1:10 000, list 34-12-25, v okolí bodu 315/50). V místě nálezů byl objeven i bronzový slitek (váha 20 g).

Týlní část bronzové sekyrky s lištami nebo schůdkem, délka 5,5 cm, šířka 3 cm, přírůstkové č. 23/13 (obr. 20).

Ploché bronzové slitky (2 ks), váha 20 g, přírůstkové č. 23/13.

Ivan Čížmář

Resumé

Perná (Bez. Břeclav). Kotel. Ältere- bis Mittlerebronzezeit. Burgwall. Feldbegehung. Regionální muzeum v Mikulově.

PODOLÍ U BRNA (OKR. BRNO-VENKOV)

„Příčný“. ÚK. Sídlíšť. Pohřebišť. Záchranný výzkum.

Během srpna a září byla na dlouhodobě zkoumané lokalitě ze starší doby bronzové odkryta další menší plocha o rozsahu 0,06 ha, která přímo navázala na výzkum z roku 2010 (Kala, Parma 2011). Dokumentováno bylo 36 zahloubených objektů, ve dvou případech šlo o kostrové hroby na jižním okraji již dříve zachyceného po-

Obr. 9. Podolí. Hromadný pohřeb v zásobní jámě, únětická kultura.

Abb. 9. Podolí. Grab, Aunjetitzer Kultur.



hřebišťe. Zbylé objekty představují především zahloubená síla lichoběžníkového profilu. Neobvyklá situace byla zjištěna v objektu 633 – na dno zásobní jámy byly v souladu s pohřebním rituem uloženy pohřby dvou dospělých a dvou dětí. U obou dospělých jedinců byly v terénu předběžně konstatovány těžké perimortální fraktury lebky. Po částečném zasypání byl do jámy pietně deponován ještě další dospělý jedinec. Pohřební výbava se u všech omezila pouze na jednoduchý osobní bronzový šperk. Pozoruhodné je i uložení dvou kompletních skeletů tura do jiného síla běžných rozměrů (obr. 9).

Jiří Kala, David Parma

Literatura

Kala, J., Parma, D. 2011: Podolí (okr. Brno-venkov). *Přehled výzkumů 52-1*, 195–196.

Resumé

Podolí (Bez. Brno-venkov). Aunjetitzer Kultur. Siedlung. Gräberfeld. Rettungsgrabung.

POLEŠOVICE (OKR. UHERSKÉ HRADIŠTĚ)

„Nivy“. Doba popelnicových polí. Sídliště. Záchraný výzkum.

Podobně jako v minulých letech (Lečbych 2012) byl i v roce 2012 proveden na známé polykulturní lokalitě v polešovické pískovně pravidelný záchraný výzkum, probíhající v závislosti na postupu těžebních prací. V souřadnicovém systému S-JTSK je místo výzkumu určeno bodem: y = 546213, x = 1186045. Vzhledem k rychle postupující těžbě byl výzkum prováděn ve dvou etapách – v dubnu a říjnu. Během osmi pracovních týdnů bylo prozkoumáno celkem 232 zahloubených objektů,

většinou běžných kůlových jamek či větších různorodých sídlištních objektů nebo obvyklých zásobních jam. Za nejstarší doklady pravěkého osídlení lokality můžeme považovat dvě v půdoryse nepravidelné jámy s neolitickou lineární keramikou (viz kapitola Neolit) a jako obvykle se vyskytly i doklady osídlení z doby halštatské a laténské (viz kapitola Doba železná). Převážná většina všech zbývajících objektů je však keramikou řazena do slezské fáze KLPP. Kromě početného souboru keramických střepů bylo výzkumem získáno také množství osteologického materiálu a soubor různorodých fragmentů mazanice, které můžeme společně s množstvím kůlových jam považovat za pozůstatek nadzemní dřevohlinité zástavby.

Marek Lečbych

Literatura

Lečbych, M. 2012: Polešovice (okr. Uherské Hradiště). *Přehled výzkumů 53-1*, 171.

Resumé

Polešovice (Uherské Hradiště Dist.). „Nivy“. Another part of the Urnfield period settlement was excavated during the rescue excavation.

POZLOVICE (OKR. ZLÍN)

„Pod Obětovou horou“. KLPP. Ojedinelý nález. Uložení: Muzeum jihovýchodní Moravy ve Zlíně.

Do zlínského muzea předal v roce 2012 pan A. Václavík bronzovou sekerku s tulejí a ouškem, která byla náhodně nalezena v lesnatém území mezi Luhačovicemi a Pozlovicemi v trati Pod Obětovou horou. Z této oblasti východní Moravy známe poměrně četné doklady osídlení KLPP z období mladší až pozdní doby bronzové, v ne-