

ARCHEOLOGICKÝ ÚSTAV AKADEMIE VĚD ČESKÉ REPUBLIKY V BRNĚ

# PŘEHLED VÝZKUMŮ

54-1



BRNO 2013

# PŘEHLED VÝZKUMŮ

Recenzovaný časopis  
*Peer-reviewed journal*

Ročník 54  
*Volume 54*

Číslo 1  
*Issue 1*

<b>Předseda redakční rady</b> <b>Head of editorial board</b>	Pavel Kouřil
<b>Redakční rada</b>	Herwig Friesinger, Václav Furmánek, Janusz K. Kozłowski, Alexander Ruttkay, Jiří A. Svoboda, Jaroslav Tejral, Ladislav Veliačik
<b>Odpovědný redaktor</b> <b>Editor in chief</b>	Petr Škrdla
<b>Výkonná redakce</b> <b>Assistant Editors</b>	Jiří Juchelka, Soňa Klanicová, Šárka Krupičková, Olga Lečbychová, Ladislav Nejman, Rudolf Procházka, Stanislav Stuchlík, Lubomír Šebela
<b>Technická redakce, sazba</b> <b>Executive Editors, Typography</b>	Alice Del Maschio
<b>Software</b> <b>Software</b>	Adobe InDesign CS5
<b>Fotografie na obálce</b> <b>Cover Photography</b>	Putna kultury s MMK nalezená v Popůvkách u Brna (okr. Brno-venkov) Moravian Painted Ware culture vessel found at Popůvky u Brna (Dist. of Brno-venkov)
<b>Adresa redakce</b> <b>Address</b>	Archeologický ústav AV ČR, Brno, v. v. i. Královopolská 147 612 00 Brno IČ: 68081758 E-mail: <a href="mailto:pv@arub.cz">pv@arub.cz</a> Internet: <a href="http://www.arub.cz/prehled-vyzkumu.html">http://www.arub.cz/prehled-vyzkumu.html</a>
<b>Tisk</b> <b>Print</b>	Azu design s.r.o. Bayerova 805/40 602 00 Brno

ISSN 1211-7250

MK ČR E 18648

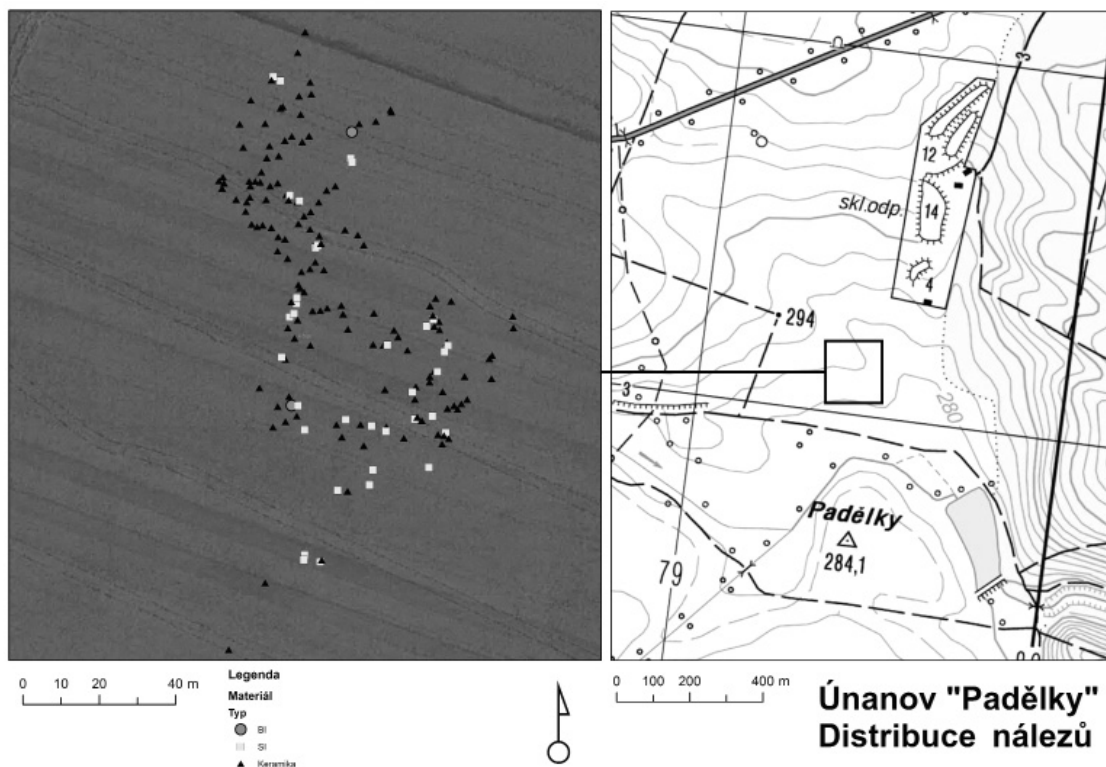
Vychází dvakrát ročně

Vydáno v Brně roku 2013

Náklad 400 ks

Časopis je na seznamu neimpaktovaných recenzovaných periodik vydávaných v ČR.

Copyright ©2013 Archeologický ústav AV ČR, Brno, v. v. i. and the authors.



**Obr. 23.** Únanov (okr. Znojmo), „Padělky“. Plošná distribuce artefaktů v poloze „Padělky I“.

**Fig. 23.** Únanov (Znojmo Dist.), „Padělky“. An areal distribution of artifacts at the site „Padělky I“.

Kategorie broušené kamenné industrie je zastoupena 16 exempláři. Mezi surovinami jednoznačně dominuje kvalitní metabazit typu Jizerské hory, dále je zastoupena i zelená břidlice typu Želešice a ojediněle lokální amfibolit. Většinu kolekce lze datovat do staršího a středního neolitu, tedy do kultury s LnK a VpK. Do skupiny ostatní kamenné industrie pak náleží čtyři kusy, zhotovené z metabazitu typu Jizerské hory, rohovce typu Krumlovský les – varieta I a křemene či křišťálu lokální provenience.

Fragmenty středověkých keramických nádob, jejichž přítomnost byla na lokalitě rovněž detekována, lze rámcově datovat do vrcholného až pozdního středověku. Ojedinělé nálezy z tohoto období představují běžnou produkci kuchyňské keramiky a bezpochyby souvisejí s původně středověkou vsí Únanov, kdy zkoumaná lokalita ležela asi 1,4 km východně od tamního původně gotického kostela sv. Prokopa.

Průzkum lokality proběhl v rámci projektu OP VK CZ.1.07/2. 3.00/09.0187 „Vzdělávání v moderních metodách archeologické praxe“.

*Martin Kuča, Jakub Matoušek, Josef Jan Kovář, Jaroslav Bartík, Alžběta Čerevková, Soňa Krollová, Barbora Kostihová, Pavel Nikolajev*

## Literatura

**Čižmář, Z. 1998:** Nástin relativní chronologie lineární keramiky na Moravě. *Acta Musei Moraviae, sci. soc.* 83, 105–139.

**Kuča, M., Matoušek, J., Bartík, J., Kovář, J., Čerevková, A., Krollová, S., Kostihová, B., Nikolajev, P. v přípravě:** Neolitická lokalita Únanov – „Padělky“ (okr. Znojmo).

**Nejedly, A. 2012:** Terénní prospekce lokalit s moravskou malovanou keramikou na Znojemsku. In: J. Peška, F. Trampota, (eds.): *Otázky neolitu a eneolitu 2011*, Mikulov: Regionální muzeum Mikulov, 107–116.

**Podborský, V., Vildomec, V. 1968:** Výzkum neolitického a halštatského sídliště v „Sutnách“ u Kyjovic (okr. Znojmo). *Přehled výzkumů 1967*, 8–11.

## Resumé

Únanov (Znojmo Dist.), site „Padělky“. Neolithic: Linear Pottery culture, Stroked Pottery culture, Lengyel culture. Settlement. Surface survey.

## ÚNANOV (OKR. ZNOJMO)

„Na rudě“. Neolit - LnK, MMK. Sídliště? Povrchový průzkum.

Během povrchové prospekce povodí říčky Únanovky (Matoušek et al., v tisku) byly nalezeny artefakty pravěkého staří na katastru obce Únanov, v poloze „Na rudě“ (obr. č. 24). Tato poloha se nachází severně od intravilánu obce po pravé straně silnice Únanov - Plaveč. Souřadnice (S-JTSK) středu lokality jsou: - 640 788, - 1 187 914. Byla nalezena nepočtená keramika, kterou lze datovat do

**Obr. 24.** Únanov „Na rudě“ (okr. Znojmo). Poloha lokality.

**Fig. 24.** Únanov „Na rudě“ (Znojmo Dist.). Location of site.

kultur s lineární a moravskou malovanou keramikou. Jedná se o první pravěké nálezy učiněné v této poloze. Materiál je uložen na Ústavu archeologie a muzeologie FF MU, Brno.

Povrchové prospekce probíhaly v rámci projektu „Sběry mikroregion Únanovky“ (MUNI/F0117/2009) - Program rektora na podporu tvůrčí činnosti studentů. Dílčí analýzy keramiky byly provedeny v rámci projektu (GD404/09/H020) - „Moravskoslezská škola doktorandských studií II“.

*Jakub Matoušek, Martin Kuča, Jitka Štohandlová*

## Literatura

**Matoušek, J., Kuča, M., Prokeš, L., Štohandlová, J., v tisku:** Příspěvek k metodice povrchového sběru: povrchová prospekce mikroregionu povodí říčky Únanovky. Předběžná analýza výsledků. *Sborník prací Filozofické fakulty brněnské univerzity* M 17.

## Resumé

Únanov (Znojmo Dist.), site „Na rudě“. Prehistory, Neolithic - Linear Pottery Culture, Lengyel Culture. Settlement? Surface survey.

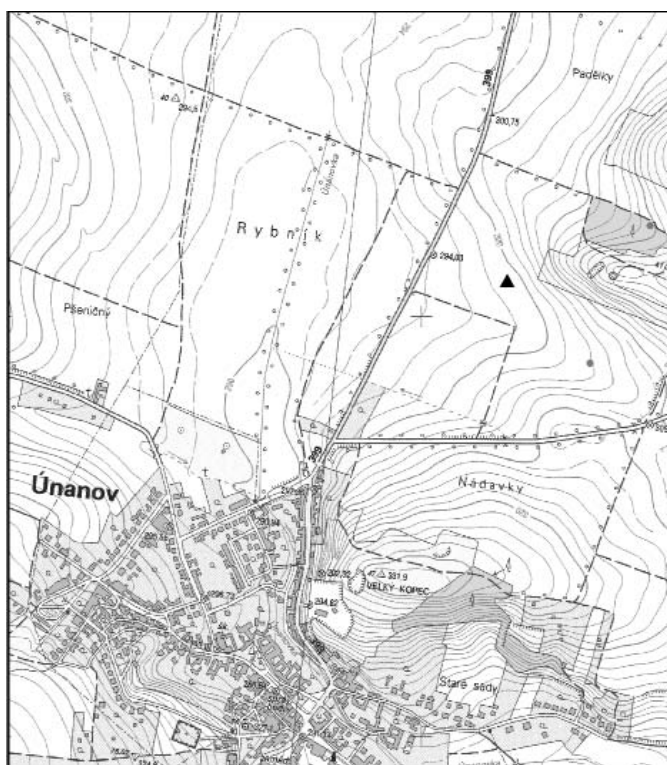
## ÚSOV (K. Ú. ÚSOV-MĚSTO, OKR. ŠUMPERK) „Pančava“. LnK. Sídliště. Záchranný výzkum.

V jarních měsících probíhaly další práce v souvislosti s budováním kanalizace v intravilánu města Úsova. Přestože se v případě místní části Pančava jednalo již jen o drobné výkopy (zejména přípojky), byly v nich dokumentovány další narušené pravěké objekty, které souvisí s nedávno objeveným sídlištěm (Daňhel 2012). Podle nových poznatků sahalo sídliště na východě až k potoku Doubravka, jak to dokládají 2 objekty s keramikou LnK v horní části ulice Pod Rochem, což rozšiřuje plochu se zkoumanými objekty na min. 4,5 ha. Dalších 18 objektů bylo zkoumáno ve slepé uličce vycházející z ulice Sadové v přípojkách v ulicích Sadové a Zahradní.

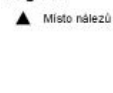
*Miroslav Daňhel*

## Literatura

**Daňhel, M. 2012:** Úsov (k. ú. Úsov-město, okr. Šumperk). *Přehled výzkumů* 53-1, 139–140.



Legenda



0 250 500 m

## Resumé

Next 20 sunken features of late Linear pottery culture were documented during sewage system constructing in local quarter Pančava. This evidence enlarges site area up to 4,5 hectares (see Daňhel 2012, in print).

## VELATICE (OKR. BRNO-VENKOV)

„Velatický Široký“. RD ppč. 2025/7, 2029/2-3, 2032/2, 2053/3, 2054/2 (Patákov); ppč. 2026/3, 2049/2, 2050/2, 2051/2, 2036/2, 2035/2 (Chytrý); ppč. 595/49, 2035/5, 2036/4 (Grolichovi); ppč. 595 (komunikace). LnK. Sídliště. Záchranný výzkum.

V roce 2012 proběhla v trati „Velatický Široký“ další etapa výstavby RD.

Při výstavbě domu rodiny Patákových bylo v jeho základových pasech zachyceno 8 zahloubených objektů. Morfologicky se mohlo jednat o hliník, stavební jámy a jámy sloupové. Zlomky vyzvednuté keramiky umožňují zařazení většiny objektů do staršího neolitu, tj. období kultury s lineární keramikou.

Výstavba domu rodiny Chytrých poskytla informaci o zahloubených objektech. Některé z nich bylo možné celkem spolehlivě interpretovat jako pozůstatek zaniklého úvozu a rýhy po nedávné přeložce plynovodu, jiné zase označit za sídlištní objekty z období pravěku, typu stavební jáma, kúlová jáma a jáma zásobní. Zlomky kera-