

ARCHEOLOGICKÝ ÚSTAV AKADEMIE VĚD ČESKÉ REPUBLIKY V BRNĚ

PŘEHLED VÝZKUMŮ

54-2



BRNO 2013

PŘEHLED VÝZKUMŮ

Recenzovaný časopis
Peer-reviewed journal

Ročník 54

Vě umě 3

Číslo 2

Issue 2

Předseda redakční rady
Head of editorial board

Pavel Kouřil

Redakční rada
Editorial board

Herwig Friesinger, Václav Furmánek, Janusz K. Kozłowski,
Alexander Ruttkay, Jiří A. Svoboda, Jaroslav Tejral, Ladislav Veliačik

Odpovědný redaktor
Editor in chief

Petr Škrdla

Výkonná redakce
Assistant Editors

Jiří Juchelka, Soňa Klanicová, Šárka Krupičková, Olga Lečbychová,
Ladislav Nejman, Rudolf Procházka, Stanislav Stuchlík, Lubomír Šebela

Technická redakce, sazba
Executive Editor, Typography

Alice Del Maschio

Software
Software

Adobe InDesign CS5

Fotografie na obálce
Cover Photography

Kovový závěsek ve tvaru zvířete (viz obr. 5 na str. 136)
Metallic animal figurine pendant (see Fig. 5 on page 136)

Adresa redakce
Address

Archeologický ústav AV ČR, Brno, v. v. i.
Královopolská 147
612 00 Brno
IČ: 68081758
E-mail: pv@arub.cz
Internet: <http://www.arub.cz/prehled-vyzkumu.html>

Tisk
Print

Azu design s.r.o.
Bayerova 805/40
602 00 Brno

ISSN 1211-7250

MK ČR E 18648

Vychází dvakrát ročně

Vydáno v Brně roku 2013

Náklad 400 ks

Časopis je uveden na Seznamu recenzovaných neimpaktovaných periodik vydávaných v ČR.

Copyright ©2013 Archeologický ústav AV ČR, Brno, v. v. i. and the authors.

úpravy. Po dohodě s investorem byla proto realizována sonda při obvodové zdi východního křídla, odhalující celkový průběh stratigrafie až do hloubky cca 3,3 m od stávajícího povrchu. Pod několika horizonty novověkých suťových navážek se projevil povrch starší, pozdně středověké valounové dlažby, korespondující s úrovní rozšířeného předzákladu. Základová zeď byla dokumentována ve dvou páslech smíšeného zdiva, svrchního lícovaného a spodního nepravidelnějšího, základové spáry nebylo dosaženo. Vlastní stratigrafický vztah s přilehlým souvrstvím byl navíc narušen recentním liniovým výkopem kanalizace. Ve vrstvách pod středověkou úpravou povrchu se stavební materiál vyskytoval jen v omezené míře a pod úrovní předpokládaného požárového horizontu vymizel úplně. Horizont měl výrazné uhlíkaté skvrny. Bázi sledované stratigrafie představovaly vrstvy tvořené přemístěným skalnatým podložím s výskytem hmotných nálezů datovatelných do 15. století, které lze za současného stavu poznání stavební historie objektu klást pouze do souvislosti s blíže nelokalizovanými středověkými stavebními úpravami v zámeckém areálu.

Marek Kiecoň

Literatura

Juchelka, J. 2005: *Bílovec. Rekonstrukce a sanace zámku*. Rkp. nálezové zprávy. Uloženo: Archiv Národního památkového ústavu, územního odborného pracoviště v Ostravě.

Resumé

Bílovec (Kat. Bílovec-město, Bez. Nový Jičín), Zámecká-Straße, Parz. Nr. 207. Mittelalter, Neuzeit. Schloss. Rettungsgrabung.

BÍTOV (OKR. ZNOJMO)

Hrad Cornštejn. 15. století. Náhodný nález. Povrchový průzkum.

Hrad Cornštejn patří k nejzajímavějším ukázkám pozdně gotické fortifikační architektury na Moravě. Stavebně-historický průzkum byl proveden několikrát (Menclová 1964; 1965; Líbal et al. 1972; Kacetl 2000; 2004; Kacetl et al. 2011; Plaček 2001) archeologický výzkum zde však zatím aplikován nebyl.

Dne 15. května 2012 navštívili hrad v rámci odborné exkurze na Cornštejně studenti archeologie z bratislavské univerzity. Poblíž východního koutu interiéru paláce nalezl jeden z referentů exkurze Martin Kuča na povrchu popisovaného suťového zásypu volně ležet drobnou minci (obr. 1). Nález byl ihned předán pracovišti Jihomoravského muzea ve Znojmě (inv. č. Mi 11082). Mince byla určena jako jednostranný stříbrný peníz Matyáše Korvína, vzdorokrále českého a markraběte moravského (1469–1490, korunovaného 1471). Mince má průměr 15,5 mm a síle 0,5 mm. Určujícím prvkem ražby je gotický polcený štít, jehož první pole je na sedmkrát tmavo-světle (červenostříbrně) dělené, což představuje arpádovský

motiv použitý v erbu krále uherského a jehož druhé pole vyplňuje (stříbrný) dvouocasý lev jako symbolika krále českého. Tento erb s polceným uhersko-českým štítem používal Matyáš Korvín na pečetích listin vydávaných pro české země, zejména pro vedlejší země Koruny české (Moravu, Slezsko a Lužici), kterým na základě olomouckého míru z roku 1478 vládl *de facto i de iure*.

Provenience mince není úplně jasná. Mincovna se určitě nacházela v českém či moravském královském městě, které Matyáš Korvín držel pevně ve své moci. Část odborníků se kloní k Českým Budějovicím (Militký 2002; Kalous 2009, 199–200), jiní ve světle moravských nálezů zmiňují možnost paralelní ražby i v Olomouci (Hána 2004). Za úvahu stojí i Cornštejn nejblíže královské město Znojmo, které Matyáš několikrát navštívil a jehož mincovna byla v daném období velmi aktivní (Pošvář 1970, 121–128; Kocman 1997).

Hrad Cornštejn procházel v tomto období pohnutými osudy. Původně dědičné lenní zboží Bítovců z Lichtenburka bylo králem a markrabětem Jiřím kvůli vzpouře v červnu 1465 zkonfiskováno a darováno jako alod Wolfgangu Krajířovi z Krajku (Pelikán 1927). O Bítovcích je známo, že obléháním poničený hrad v 70. a 80. letech 15. století nákladně opravili. Struktura zdiva nového paláce tyto rekonstrukční práce poměrně spolehlivě naznačuje (např. rozlámaná střešní pálená krytina druhotně použitá v omítce interiéru paláce, apod.). Nález mince moravského zeměpána Matyáše tudíž naše domněnky o rekonstrukci paláce v poslední třetině 15. století dále potvrzuje.

Jiří Kacetl, Martin Kuča

Literatura

Hána, J. 2004: Západo- a jihočeská mincovní privilegia druhé poloviny 15. století. (K problémům identifikace mincovní produkce). In: M. Metlička (ed.): *Sborník Západočeského muzea v Plzni XVII. Historie*. Plzeň: Západočeské muzeum v Plzni, 222–235.

Kacetl, J. 2000: *Cornštejn. Hrad nad Dyjí*. Znojmo: Jihomoravské muzeum.

Kacetl, J. 2004: *Cornštejn. Hrad nad Dyjí*. Znojmo: Jihomoravské muzeum ve Znojmě (2. rozšířené vydání).

Kacetl, J., Fila R., Molík D. 2011: *Cornštejn – podyjská pevnost*. Znojmo: Jihomoravské muzeum ve Znojmě.

Kalous, A. 2009: *Matyáš Korvín (1443–1490), uherský a český král*. České Budějovice: Veduta.

Kocman, P. 1997: Původ písmene Z na mincích a ve znaku města Znojma. *Jižní Morava*, roč. 33, sv. 36, 21–36.

Líbal, D., Eliáš, J. O., Hyzler, J. 1972: *Státní hrad Cornštejn. Stavebně-historický průzkum a architektonické památkové zhodnocení*. Praha: Státní ústav pro rekonstrukci památkových měst a objektů.

Menclová, D. 1964: *Hrad Cornštejn*. Brno: Krajské středisko státní památkové péče a ochrany přírody, Znojmo: Okresní národní výbor. Praha: Státní ústav památkové péče a ochrany přírody.

Menclová, D. 1965: Stavebně-historická analýza Cornštejna. In: *Objemová studie konzervace a kulturně památkového využití zříceniny hradu Cornštejna. Státní ústav pro rekonstrukci památkových měst a objektů*, 7–27.

Militký, J. 2002: Mincovna Matyáše Korvína v Českých Budějovicích a otázka identifikace její produkce. In: L. Polanský (ed.): *Pavel Radoměřský. Sborník numismatických studií k 75. výročí narození*. Praha: Česká numismatická společnost, 62–80.

Pelikán, J. 1927: Dělení zboží Krajířů z Krajku v r. 1487. *Časopis spolku přátel starožitností* 36, 133–142.

Plaček, M. 2001: *Ilustrovaná encyklopedie moravských hradů, hrádků a tvrzí*. Praha: Libri.

Pošvár, J. 1970: *Moravské mincovny*. Brno: Moravské museum.

Resumé

Bítov (Znojmo District), Cornštejn castle. 15th century. Isolated artefact. Surface survey.

BOSKOVICE (OKR. BLANSKO)

Ulice Kpt. Jaroše. Vrcholný středověk, raný novověk. Sídliště. Záchranný výzkum.

V červnu 2012 při úpravě kanalizace na ulici Kpt. Jaroše provedlo Muzeum Boskovicka záchranný archeologický výzkum. Zkoumán byl sídlištní objekt zjištěný v jižní části ulice na parc. č. 6882 mezi budovami č. 40/28 a 41/26. Objekt, který byl již dříve narušen recentními zásahy, představoval jámu nepravidelného tvaru s pozvolně klesajícími stěnami. Kulturní vrstva o mocnosti 20–60 cm obsahovala kromě vrcholněstředověkých a raněnovověkých keramických střepů (obr. 1) i několik fragmentů keramiky pravěké (KLPP). Západní část objektu obsahovala množství přepálené mazanice, keramické fragmenty se soustředily ve východní části objektu, kde převažovala šedočerná výplň s výraznou příměsí uhlíku. Popelovitá vrstva byla překryta kamennými oblázky. Celý objekt patrně zanikl v raném novověku při jednom z četných požárů města.

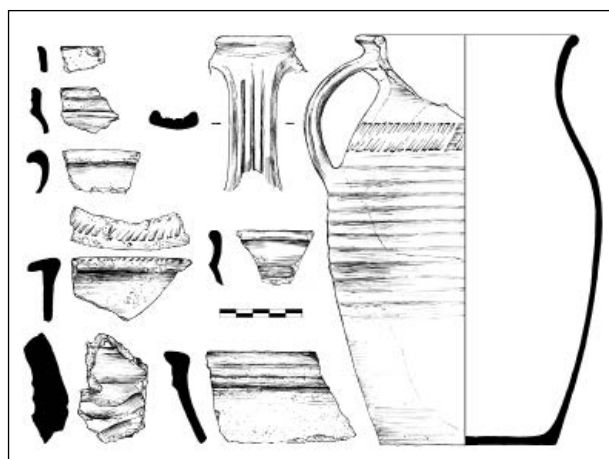
Výzkum potvrdil předchozí zjištění o středověkém osídlení Boskovic (Hladký 1991, 55; Pančíková 2010, 394). Kromě osídlení Masarykova náměstí a jeho severního a západního okolí tak byly prokázány sídlištní aktivity i v jihovýchodním prostoru.

Roman Malach

Literatura

Hladký, J. 1991: Nález pozdněstředověké polozemnice v Boskovicích na Komenského ulici. In: V. Grolich (ed.): *Sborník Okresního muzea Blansko* 1991. Blansko: Okresní muzeum, 55–56.

Pančíková, Z. 2010: Boskovice (okr. Blansko). *Přehled výzkumů* 51, 394.



Obr. 1. Boskovice, ulice Kpt. Jaroše, parc. č. 6882. Výběr středověké keramiky.

Abb. 1. Boskovice, Kpt. Jaroše-Straße, Parz. Nr. 6882. Auswahl der mittelalterliche Keramik.

Resumé

Boskovice (Bez. Blansko), Kpt. Jaroše Str., Parz. Nr. 6882. Mittelalter, Frühneuzeit. Siedlung. Rettungsgrabung.

BOUZOV (OKR. OLMOUC)

Areál hradu, č. p. 8, parc. č. 1. Novověk. Hrad. Záchranný výzkum.

Lokalizace: okolí bodu X = 1106570, Y = 571926 (S-JTSK).

V roce 2011 proběhla v areálu národní kulturní památky hrad Bouzov stavební akce, která si vyžádala archeologický dohled (k předchozím výzkumům viz např. Dehnerová 2006; Faltýnek 2011; Faltýnek, Šlézar 2008).

V měsíci únoru bylo v prostoru sušárny, jež se nachází v areálu druhého předhradí, provedeno statické zajištění klenby a obvodového zdiva. Sledované zemní práce měly minimální rozsah a narušily pouze vrstvu recentní stavební suti. Z hlediska archeologických nálezů měl tento archeologický dohled negativní výsledek. V prvním patře budovy vyvstala v souvislosti se zpevněním klenby potřeba vyklidit její suchý zásyp. Během těchto prací bylo nalezeno několik fragmentů novověké keramiky, včetně zlomku dna porcelánového talíře. Dva fragmenty pocházely z novověkých kachlů. Tyto nálezy dokládají vznik výše zmíněného suchého zásypu v průběhu přestavby hradu koncem 19. století.

Areál hradu, č. p. 8, parc. č. 1. Vrcholný středověk, novověk. Hrad. Záchranný výzkum.

Lokalizace: linie mezi body v S-JTSK: 1) X = 1106508,73, Y = 571848,17; 2) X = 1106517,72, Y = 571847,64; 3) X = 1106524,07, Y = 571852,93.