

ARCHEOLOGICKÝ ÚSTAV AKADEMIE VĚD ČESKÉ REPUBLIKY V BRNĚ

PŘEHLED VÝZKUMŮ

54-2



BRNO 2013

PŘEHLED VÝZKUMŮ

Recenzovaný časopis
Peer-reviewed journal

Ročník 54

Vě umě 3

Číslo 2

Issue 2

Předseda redakční rady
Head of editorial board

Pavel Kouřil

Redakční rada
Editorial board

Herwig Friesinger, Václav Furmánek, Janusz K. Kozłowski,
Alexander Ruttkay, Jiří A. Svoboda, Jaroslav Tejral, Ladislav Veliačik

Odpovědný redaktor
Editor in chief

Petr Škrdla

Výkonná redakce
Assistant Editors

Jiří Juchelka, Soňa Klanicová, Šárka Krupičková, Olga Lečbychová,
Ladislav Nejman, Rudolf Procházka, Stanislav Stuchlík, Lubomír Šebela

Technická redakce, sazba
Executive Editor, Typography

Alice Del Maschio

Software
Software

Adobe InDesign CS5

Fotografie na obálce
Cover Photography

Kovový závěsek ve tvaru zvířete (viz obr. 5 na str. 136)
Metallic animal figurine pendant (see Fig. 5 on page 136)

Adresa redakce
Address

Archeologický ústav AV ČR, Brno, v. v. i.
Královopolská 147
612 00 Brno
IČ: 68081758
E-mail: pv@arub.cz
Internet: <http://www.arub.cz/prehled-vyzkumu.html>

Tisk
Print

Azu design s.r.o.
Bayerova 805/40
602 00 Brno

ISSN 1211-7250

MK ČR E 18648

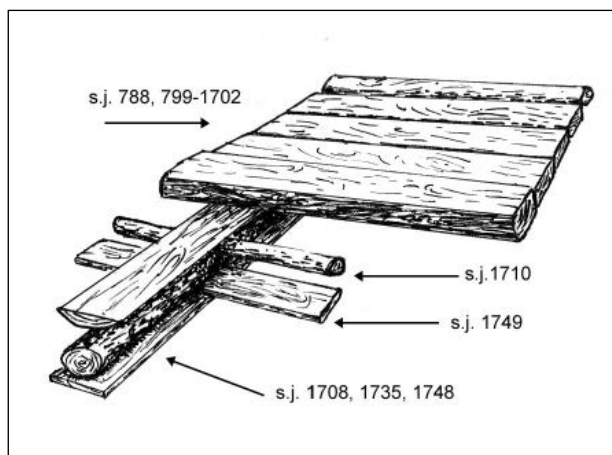
Vychází dvakrát ročně

Vydáno v Brně roku 2013

Náklad 400 ks

Časopis je uveden na Seznamu recenzovaných neimpaktovaných periodik vydávaných v ČR.

Copyright ©2013 Archeologický ústav AV ČR, Brno, v. v. i. and the authors.



Obr. 105. Ostrava, Muzejní ulice. Kresbná rekonstrukce zpevnění povrchu pomocí dřevěných prvků, 1. polovina 14. století. Kresba Z. Moravec.

Abb. 105. Ostrava, Muzejni-Straße. Zeichnung-Rekonstruktion einer Holzfestigung der Oberfläche, 1. Hälfte des 14. Jahrhunderts. Zeichnung Z. Moravec.

zu, který byl zcela zaplněn vyvázkami z produkce nedalekého důlního hospodářství.

Za opravdu zajímavý nálezn lze v Padochově označit pouze část základové zdi zaniklé kamenné zděné stavby, která byla kanalizační rýhou porušena v ulici U mlýnka ve čtvrti U Mašinky, západně od předzahrádky domu č. p. 113. V tomto případě nelze vyloučit, že se podařilo zachytit základovou část zděného obvodového hrzení bývalého mlýna, nebo zpevnění mostu vedoucího přes říčku Balinku. Přesnější datace nálezu však nebyla díky absenci náleznového materiálu možná. Lze se jen spokojit s orientačním zařazením do rozmezí období středověku a novověku.

Petr Kos

Resumé

Oslavany (Kat. Padochov, Bez. Brno-venkov), “Silnice na Ivančice”, ehemalige Bergwerk Františka, U Mlýnka-Straße; Parz. Nr. 586/1, 404/1, 4752/1. Mittelalter, Neuzeit. Dorf. Rettunggrabung.

OSTRAVA (K. Ú. MORAVSKÁ OSTRAVA, OKR. OSTRAVA-MĚSTO)

Muzejní ulice. Středověk, novověk (13. – 20. století). Město. Zjišťovací výzkum.

Na konci roku 2009 (od 19. 11.) a v průběhu roku 2010 (do 13. 4.) byl v souvislosti s rekonstrukcí vodovodu a kanalizace prováděn na ulici Muzejní zjišťovací archeologický výzkum. Terénní práce prováděly Ná-

rodní památkový ústav (akce č. 110/2009) a Ostravské muzeum, p. o. Lokalita se nachází v místech historické zástavby původního středověkého města (parc. č. 3489). Na nejstarších zpodobněných ulice (např. Anneisův plán z r. 1779; kopie uloženy v Archivu města Ostravy, sbírka map a plánů, inv. č. 1291, 1292) lze sledovat její stejný průběh a rámcově i rozsah. Ulice byla lemována z jedné strany velkoměšťanským domem č. 9 (54) a z druhé strany budovou radnice, původně pravděpodobně rovněž právovárečnou usedlostí. Prozatím se zdá, že podoba uliční sítě, lemované usedlostmi nadanými propinačním právem, nepodléhala od středověku výraznějšímu vývoji (Moravec 2011, 114) – zřejmě s výjimkou budovy Staré radnice (Grůza 2003; Kroček 2005, 474). Bylo tedy možné předpokládat, že i dnešní ulice Muzejní má relativně starobylý původ, který navazuje snad již na rozměření prostoru při lokaci. Poznatky z archeologického výzkumu nepřinesly v tomto směru žádné překvapení.

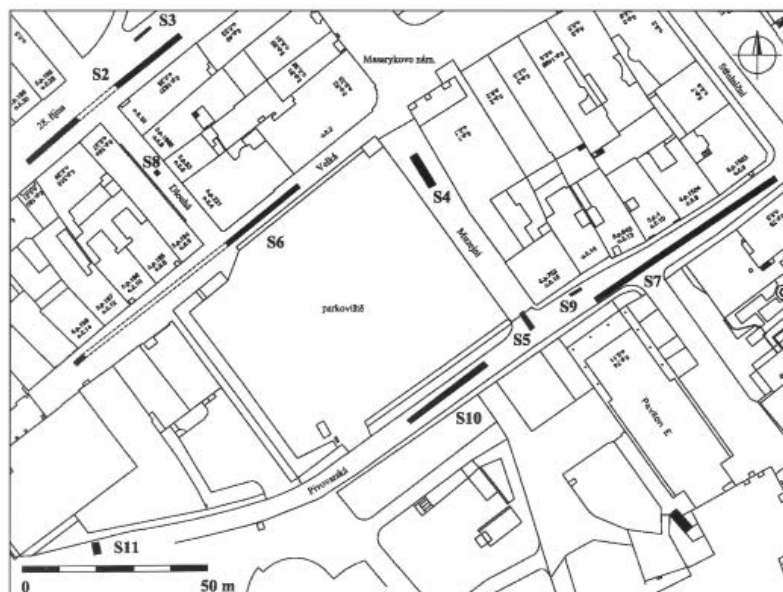
Prostor ulice byl zkoumán již v roce 2004 při rekonstrukci Ostravského muzea (Kolář, Střílková 2005), a to hned několika sondami. V blízkosti ulice proběhly i další archeologické výzkumy, především související s aktivitami na náměstí (Zezula et al. 2009).

Výkop pro kanalizaci a vodovod procházel téměř celou délkou ulice (obr. 104) a od určité úrovně se víceméně zahluboval do neporušených náleznových situací. Část souvrství (recentní a novověká) byla snížena strojně a následně zdokumentována na řezech. Zbylá partie stratigrafie byla odebírána ručně dle obvyklé metodiky. Prozkoumán byl celý prostor výkopu až na ulehle podloží (šedý nebo žlutý jílovitý fluviální sediment). Zjišťovací sonda byla rozdělena na 9 sektorů (A až I) s průměrnou délkou okolo 4 m.

Stratigrafické jednotky, které je možné spojit s již lokovaným městem, nasedaly téměř po celé délce sondy na půdní typ s minimem náleznů, který je možné časově zařadit do 12. až 1. poloviny 13. století. Na tuto vrstvu naléhal horizont s velmi četnými fragmenty dřeva, kůže, ale i většími ččkami přemístěného podloží. Toto souvrství, které se jeví jako relativně mohutné v mocnosti, nejspíše odpovídá době zakládání a stavbě usedlostí na čerstvě rozměřených okolních parcelách, tedy 2. polovině 13. století a počátku 14. století. Poměrně četný keramický a jiný inventář může tedy korespondovat s nestabilním odpadním zázemím jednotlivých usedlostí v sousedství. V celém úseku sondy nebyly v této nejstarší fázi identifikovány žádné podstatnější zahloubené objekty než drobné kúlóvé jamky nebo okrajové partie prostornějších objektů, které ovšem patrně souvisely se stavební činností na sousední parcele. Další horizont tvořilo valounové zpevnění, které se dochovalo víceméně v celé ploše sondy a je možné je časově zařadit cca do 1. čtvrtiny 14. století. Zdá se, že dlažba nedostačovala, a tak se na jejím povrchu objevuje ještě haťované zpevnění terénu. Nejprve bylo relativně neorganické, lokálně situované v rámci zkoumané plochy. V jihozápadní části sondy pak tuto for-

Obr. 106. Ostrava, historické jádro. Umístění jednotlivých sond (S1 – S11) v rámci současné zástavby.

Abb. 106. Ostrava, Stadtkern. Bezeichnung den Grabungsschnitten (S1 – S11) im Raum der gegenwärtigen Bebauung.



mu překryla již systematizovaná fixace. Tehdejší pochozí úroveň zde byla zpevněna pravidelnou řadou dřevěných prvků (často desek a fošen), které byly kladeny jeden za druhým zpravidla kolmo na delší osu ulice. Jako materiál na vyložení ulice sloužilo pravděpodobně již minimálně jednou použité dřevo nebo větve a menší kmeny stromů. Tohoto druhu fixace povrchu se Muzejní ulici dostalo v 1. polovině 14. století (obr. 105). Nad tímto zpevněním se opět nacházelo několik dalších zpevnění komunikace formou valounovo-šterkové dlažby. V novověku se i v těchto místech projevovalo vysypání ulice pískem a do takto připraveného povrchu byly pak umístěny větší valouny. Ačkoliv tento způsob zpevnění terénu můžeme sledovat i na jiných místech Moravské Ostravy (viz Zezula et al. 2009, aj.), není v případě této formy dlažby v Muzejní ulici jasné, zda pochází ze stejného časového horizontu, nebo zda je spíše mladší.

Archeologický výzkum na lokalitě potvrdil domněnku, že dnešní ulice Muzejní sloužila jako veřejný komunikační prostor s největší pravděpodobností již od lokace města. Její význam byl především v novověku zřejmě umocněn okolností, že se v jejím sousedství nacházela radnice a za ní masné lávky (Kroček 1991, 311). Ulice v rámci středověkého města spojovala hradební zeď s náměstím. Je zajímavé, že se jí poměrně záhy dostává relativně kvalitního zpevnění (obdobně např. Masarykovo náměstí). Rovněž je pozoruhodné, že se zde plně dochoval počáteční horizont lokovaného sídliště, který třeba v nedalekém Masarykově náměstí zcela chybí.

Ulice 28. října, Muzejní, Dlouhá, Velká, Pivovarská. Středověk, novověk (13.–20. století). Město. Záchranný výzkum.

V roce 2010 (od 19. 2.) a v následném roce 2011 (do 15. 5.) byl v souvislosti s rekonstrukcí vodovodu a kanalizace prováděn na několika ulicích v historickém jádru města záchranný archeologický výzkum. Terénní práce

prováděly Národní památkový ústav, územní odborné pracoviště Ostrava (akce č. 12/2010) a Ostravské muzeum, p. o. Celkově bylo vyčleněno 10 různě velkých sond (obr. 106). Ve stávajících trasách vodovodu a kanalizace byly kontrolovány a případně dokumentovány stěny výkopů (S2, S3, S6, S8, S9, S11). Pokud stavba zasáhla neporušené terény, byly další práce zastaveny a archeologické situace byly snižovány ručně (S4, S5, S7, S10).

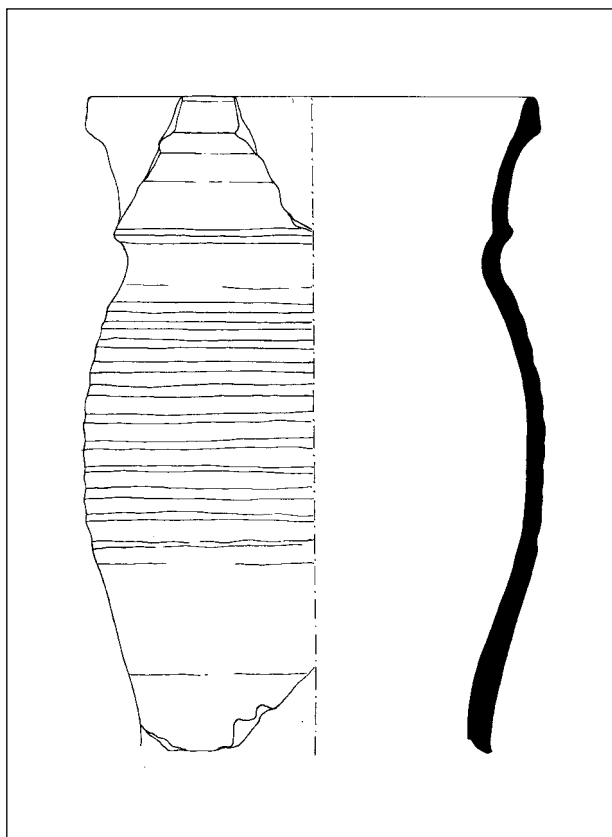
Plocha byla odkrývána postupně, přičemž bylo v rámci bezpečnosti práce nutné použít pažící boxy. Tento způsob ovšem částečně znemožňoval dokumentování valné části podélných profilových stěn.

Ulice 28. října (sondy 2, 3)

Podstatná část průběhu sondy 2 byla situována v areálu zlikvidovaného právovárečného měšťanského domu (k němu viz Kroček 2007, 569). Podle očekávání se tedy na dokumentovaných profilových stěnách objevily situace sídelní zástavby. Výkop pro kanalizaci byl zahájen v místech předpokládané střední a zadní části městiště. Areál samotného velkoměšťanského domu orientovaného štítovou stranou na náměstí odkopán nebyl.

Ve střední a zadní části parcely bylo možné sledovat stavební činnost především z doby okolo přelomu 13. a 14. století. Prostor byl zřejmě komunikačně využíván, neboť po likvidaci staveb se objevují náznaky po jeho zpevnění říčními valouny. Nejspíše v souvislosti s ustálením zástavby v přední části parcely dochází i k posunu funkce střední a zadní partie městiště. Zatímco ve střední části se nejspíše nacházelo odpadní a hospodářské zázemí, v zadní části mohl význam poklesnout na plochu, kam byl deponován vykopaný materiál nebo kde existovala zahrada.

Na nálezy bohatá byla situace v odpadním areálu (sektor A), kde se na profilové stěně vyrýsovala odpadní



Obr. 107. Ostrava, Pivovarská ulice. Keramický pohár nalezený v sondě S7, 15. století.

Abb. 107. Ostrava, Pivovarská-Straße. Keramikbecher aus Grabungsschnitt S7, 15. Jahrhundert.

jímka s materiálem rámcově z doby okolo poloviny 15. století (především stolní a kuchyňská keramika).

Sonda 2 pokračovala za parcelní hranici velkoměstského domu, do tzv. předměstského areálu (k předměstí viz Kroček 1989). Dokumentované archeologické situace ukazují na několik následných stavebních fází. První je možné vztáhnout k nejstaršímu keramickému horizontu městského založení, tedy do doby cca okolo přelomu 13. a 14. století. Stavba byla vybudována ve středové části zkoumaného prostoru, snad kratší stranou natočenou směrem do ulice Prostřední (dnes ulice 28. října). V těchto místech pak pokračovala stavební aktivita i během 14. a 15. století, popřípadě i v novověku.

Dokumentace v sondě 3 byla limitována ne příliš rozsáhlým zahloubením výkopu pro vodovod. I přesto se na základě charakteru jednotlivých stratigrafických jednotek zdá, že se proti předpokladům v daném prostoru nenacházela případná ulice Prostřední, ale bylo zde rozměřeno městiště.

Ulice Muzejní (sondy 4, 5)

Výzkumy na ulici Muzejní se odbyvaly především v roce 2009 a 2010 a o jejich výsledcích je referováno v samostatném příspěvku. Oba výkopy S4 a S5 tak navazovaly na kanalizaci ošetřenou v rámci předstihového výzkumu. I zde se objevují humusovité uloženiny s četnými nálezy, které odpovídají době výstavby nejstarších usedlostí na sousední parcele (2. polovina 13. století a počátek 14. století), na rozdíl od zjištění z předstihového výzkumu se ale na úrovni pod prvním celoplošným dlážděním objevuje ve směru k náměstí ještě jedna starší valounová dlažba. Dalším rozdílem proti nálezovým okolnostem předstihového výzkumu je pozice dřevěného haťování, které je v sondě 4 situováno pod celoplošným dlážděním z doby okolo 1. čtvrtiny 14. století. Daný prostor byl pak zpevněn asi ještě třikrát. Výzkum rovněž zachytil průběh starého dřevěného vodovodu rámcově z 19. století.

Původní nálezové situace v sondě 5 byly do značné míry rozrušeny novodobými zásahy. Tento prostor byl nejspíše určitým způsobem hraniční, byly zde zachyceny jak komunikační vrstvy (dlažba apod.), které patrně souvisely s ulicí sledující průběh nedaleké hradební zdi, tak situace interpretovatelné jako pozůstatky po činnosti na městské parcele (okrajová partie blíže neurčeného objektu).

Ulice Velká (sonda 6)

Nálezové situace byly ve výkopu pro kanalizaci dochovány ve fragmentu, který lze interpretačně jen těžko uchopit. V sektorech A a B byly zachyceny dva větší středověké objekty, které měly nejspíše co do činění se zástavbou na právovárečných parcelách. Situace komunikačního charakteru (především dlažby) byly dokumentovány až mezi body S6/F-G, tedy směrem k ulici Vojanově v samotném závěru výkopu pro kanalizaci. Fixace povrchu dlažbami jistě odkazuje na nejdůležitější komunikaci ve městě vedoucí od Hrabovské brány k bráně Kostelní (srov. Kroček 1997).

Ulice Dlouhá (sonda 8)

Výkop pro kanalizaci zde v jednom místě odhalil pozůstatky po rozsáhlejším zahloubeném objektu s humusovitou výplní, který je možné časově zařadit do 2. poloviny 14. století až 1. poloviny 15. století.

Ulice Pivovarská (sondy 7, 9, 10, 11)

Nejvýznamnější zkoumanou plochu představuje sonda 7. Protínala valnou část původní neprávovárečné parcely a zachytila i situace za ní. Celý prostor sondy byl rozdělen na sektory, které byly ve většině případů sníženy až na úroveň geologického podloží (sníženy nebyly sektory B, F a z bezpečnostních důvodů sektor G). Zjištěné poznatky dovolují areál sondy rozdělit na několik oblastí. První zahrnuje sektory A-C. V jejich rámci se nacházel rozsáhlý zahloubený objekt, který nejspíše představoval suterén dřevohlinitého domu. Snad ve 2. polovině 15. století zde došlo k požáru. Stavební jáma domu byla pak podle všeho zavezena hlinitými uloženinami, které

daný prostor nivelizovaly a připravily pro další stavební činnost. Ta ovšem výraznější otisky v terénní situaci nezanechala. V nadloží zásypu a úprav terénu se projevují doklady dalšího požáru, tentokrát přibližně z doby okolo poloviny 16. století (požár města 1556?). Z jednoho objektu tohoto horizontu pochází nemalý soubor komorových kachlů s bílou engobou.

Další oblast představuje závěr sektoru C a především sektor D, kde byly zachyceny výkopy nejspíše provozního a odpadního účelu. Keramické nálezy zařazují zásahy v tomto prostoru rámcově do 15. století (obr. 107), přičemž pozůstatky staršího osídlení mohly být odtěženy. V následném sektoru E byl zdokumentován nejspíše pozůstatek po pyrotechnickém zařízení rovněž z 15. století. Pec byla zřejmě položena severovýchodně – jihozápadním směrem s předpecním prostorem na jihozápadní straně. Výzkumem byl zachycen její okraj, zásypaná výplň se projevila jen na profilové stěně. Když pec dosloužila, byla svrchní část zřejmě destruována a pak byl objekt celkově zasypán.

V sektoru F až G se pod novověkými uloženinami nacházel rozměrný objekt s hutnou jílovitou výplní s řídce zastoupenými nálezy ze 14. století. Podloží zde bylo z bezpečnostních i technických důvodů dosaženo jen částečně, takže přesnou představu o dnu výkopu nemáme.

Hojné doklady středověkého osídlení pochází ze sektorů H a I, kde byly zachyceny dvě dřevohliněné stavby rámové konstrukce ve vzájemné superpozici. Starší byla vybudována ve 14. století a v jeho 2. polovině nejspíše požárem zničena; mladší na její polohu částečně navazovala, ale byla rozměrnější. Nebyla však v provozu dlouho, neboť již na přelomu 14. a 15. století byl do jejich trosků situován provozní odpad domácnosti – nejen keramika, ale třeba i rozbitá skleněná číše, sekera atd. První stavba ovšem ještě porušuje starší nálezové situace. Zdá se, že oběma strukturám předcházela na tomto místě další sídlištní objekt z doby okolo přelomu 13. a 14. století, z něž se ovšem dochovalo jen torzo.

Navazující oblast se sektorem J a částí sektoru K byla rovněž poznamenána existencí dvou rozsáhlejších objektů, tentokrát však neznámé funkce. Materiál, který je vyplnil, pochází v obou případech rámcově z konce 14. a počátku 15. století.

V dalších sektorech, především L a M, se již plně dostáváme do areálu dalších neprávovarečných parcel. V sektoru M byla překvapivě zjištěna kamenná zeď, rámcově pravoúhle zalomená, dlouhá 3,22 m. Díky zásypané výplni ve vnitřním prostoru zdi lze předpokládat, že konec využívání této plochy nastal v době okolo poloviny 15. století. Zeď zřejmě vzhledem k nevelké šíři sloužila jen jako podezdívka jinak dřevohliněné stavby.

Úplně jiné situace byly zjištěny v sondě 9, jejíž dokumentovaná stěna byla prakticky naproti sektoru M v son-

dě 7. Byly zde zaznamenány dvě valounové dlažby a náznak třetí; prostor v sondě 9 tedy sloužil již od středověku jako komunikační.

Podstatnou část sondy 10 zabíral rozsáhlý novověký objekt. Ten zčásti porušoval výkop pro mladší kamennou zeď domu, který již zachycuje katastrální mapa z roku 1833. Doklady středověkého osídlení byly dochovány jen v malé části. V sektoru A se nacházely vrstvy komunikačního charakteru (rámcově z přelomu 14. a 15. století a 1. poloviny 15. století), přičemž zde byl identifikován i sídlení objekt (cca z konce 14. století), který může naznačovat ohraničení komunikačního prostoru.

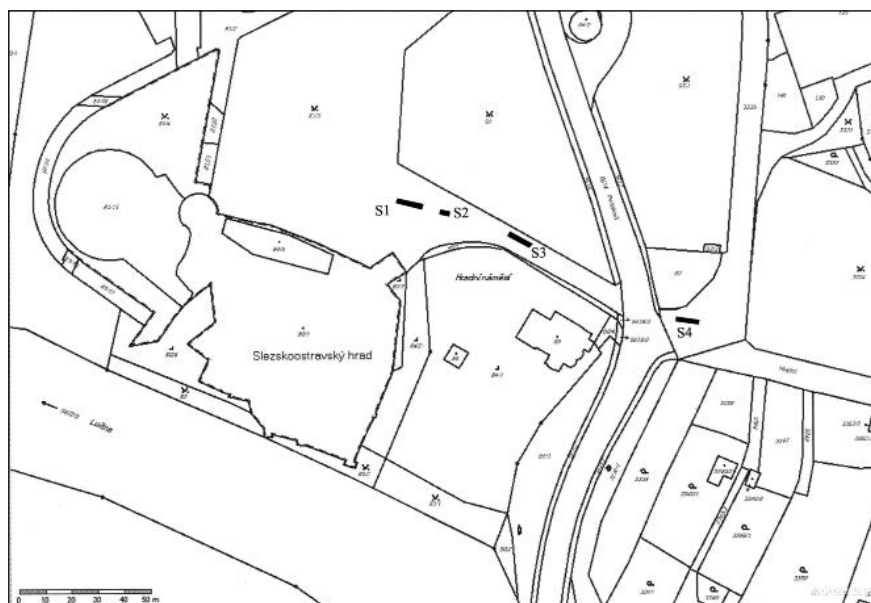
Nejméně poznatků pochází ze sondy 11, kde byl dokumentován jen fragment jedné kulturní vrstvy neznámého časového zařazení.

Archeologický sondážní výzkum rekonstruované kanalizační a vodovodní sítě přinesl četné nové poznatky k vývoji zkoumaného prostoru (např. v případě kamenné podezdívky neprávovarečné usedlosti nebo dosud v Ostravě nezkoumaného objektu pyrotechnického zařízení).

Zbyněk Moravec, Pavel Malík

Literatura

- Grůza, A. 2003:** Budova staré moravskoostravské radnice a její historie. In: B. Przybylová (ed.): *Ostrava. Příspěvky k dějinám a současnosti Ostravy a Ostravska* 21. Šenov u Ostravy: Tilia, 309–336.
- Kolář, F., Střílková, J. 2005:** Archeologický výzkum v prostorách Staré radnice. In: B. Przybylová (ed.): *Ostrava. Příspěvky k dějinám a současnosti Ostravy a Ostravska* 22. Šenov u Ostravy: Tilia, 455–472.
- Kroček, M. 1989:** Právovarečné měšťanstvo v Moravské Ostravě. In: *Ostrava. Příspěvky k dějinám a výstavbě Ostravy a Ostravska* 15. Ostrava: Profil, 297–325.
- Kroček, M. 1991:** Z minulosti řeznického cechu a obchodu s dobyt看em v Moravské Ostravě. In: *Ostrava. Příspěvky k dějinám a výstavbě Ostravy a Ostravska* 16. Ostrava: Profil, 299–318.
- Kroček, M. 1997:** Opevnění města Moravské Ostravy. In: K. Jiřík (ed.): *Ostrava. Příspěvky k dějinám a současnosti Ostravy a Ostravska* 18. Šenov u Ostravy: Tilia, 308–322.
- Kroček, M. 2005:** Stará radnice v Moravské Ostravě – stále zajímavá. In: B. Przybylová (ed.): *Ostrava. Příspěvky k dějinám a současnosti Ostravy a Ostravska* 22. Šenov u Ostravy: Tilia, 473–476.
- Kroček, M. 2007:** Osudy a podoba měšťanských domů ve staré Ostravě II (pokračování). In: B. Przybylová (ed.): *Ostrava. Příspěvky k dějinám a současnosti Ostravy a Ostravska* 23. Šenov u Ostravy: Tilia, 545–571.
- Moravec, Z. 2011:** Ostrava a její blízké okolí v době kolem první poloviny 14. století. In: D. Majer (ed.): *Král, který léta. Moravsko-slezské pomezí v kontextu*



Obr. 108. Ostrava, Hradní ulice. Lokalizace sond 1–4 na katastrální mapě.

Abb. 108. Ostrava, Hradní-Straße. Bezeichnung der Grabungsschnitten 1–4 auf die Katasterkarte.

středoevropského prostoru doby Jana Lucemburského. Ostrava: Ostravské muzeum, 107–133.

Zezula, M., Moravec, Z., Kočár, P., Sůvová, Z. 2009: Archeologické výzkumy na Masarykově náměstí v Ostravě a jejich výpověď k vývoji, hmotné kultuře a životnímu prostředí města ve středověku a raném novověku. In: B. Przybylová (ed.): *Ostrava. Příspěvky k dějinám a současnosti Ostravy a Ostravska* 24. Šenov u Ostravy: Tilia, 538–579.

Resumé

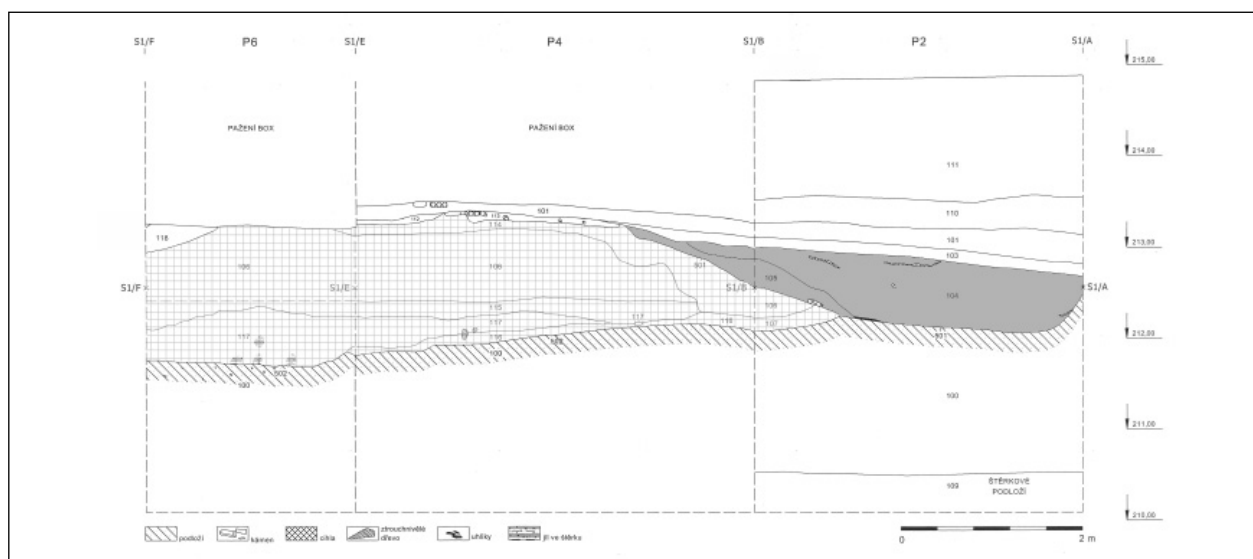
Ostrava (Kat. Moravská Ostrava, Bez. Ostrava)

Muzejní Gasse. Mittelalter, Neuzeit (13. – 20. Jahrhundert). Stadt. Probegrabung.

In Muzejní Gasse fand im Jahreswechsel 2009/2010 eine Rettungsgrabung (Sonde 1) statt. Die Arbeiten wurden im Platz ausgeführt, wo eine Straße von Mittelalter existiert hatte. Es war möglich die Versuche zur Festigung der Oberfläche der Gasse mit dem Pflaster oder holzen Elementen folgen. Der Bohlweg war in einem Teil systematisch und in anderem zufällig gelegen worden.

28. října-, Muzejní-, Dlouhá-, Velká- und Pivovarská-Straßen. Mittelalter, Neuzeit (13. – 20. Jahrhundert). Stadt. Rettungsgrabung.

Im 2010 und 2011 wurden in Ostrava die Kanalisation und Wasserleitung mit durchgeführte archäologische Forschung rekonstruiert. Sonden 2, 3, 7 und 8 dokumentieren die Situationen des Siedlungscharakters. Die Arbeiten in den Sonden 4 und 9 wurden im Platz ausgeführt,



Obr. 109. Ostrava, Hradní ulice. Zachycení obou příkopů z 1. poloviny 15. století na profilové stěně sondy 1. Zásyp mladšího příkopu zvýrazněn šedou barvou, zásyp staršího šrafováním.

Abb. 109. Ostrava, Hradní-Straße. Abbildung beider Gräben aus 1. Hälfte des 15. Jahrhunderts auf dem Profil der Grabungsschnittwand. Verfüllung den jüngeren Graben grau, den älteren mit Schraffierung bezeichnet.

wo eine Straße von Mittelalter existiert hatte. In den Son- den 5, 6 und 10 befanden sich beide Situationen.

OSTRAVA (K. Ú. SLEZSKÁ OSTRAVA, OKR. OSTRAVA-MĚSTO)

Hradní ulice. Středověk (14. – 15. století). Město. Záchranný výzkum.

Archeologický výzkum provedený ve spolupráci Ná- rodního památkového ústavu (územní odborné pracoviště Ostrava, akce č. 1232/11) a Ostravského muzea, p. o., byl vyvolán rekonstrukcí kanalizace na ulici Hradní (parcela 81/3), která je vedena poblíž Slezskoostravského hradu (o bližší historii viz Kouřil, Prix, Wihoda 2000). Samotná exkavace proběhla v říjnu a listopadu roku 2011, stavba však byla sledována až do června následujícího roku (obr. 108).

Předchozí archeologické výzkumy v 70. letech 20. století probíhaly především na nádvoří hradu, tedy mimo předpokládaný původní areál (Wiegandová 1972; 1973; recentně k výzkumu Moravec 2011, 129–130). Na zá- kladě dokumentace k výzkumu se zdá, že prozkoumané kulturní souvrství nasedající na jílovité podloží vznikalo pravděpodobně až po úpravách Jana Sedlnického z Chol- tic ve 30.–40. letech 16. století. Keramika z prozatím nejstaršího identifikovaného horizontu (tj. doba okolo 2. poloviny 13. století až počátku 14. století) pochází z předsíně hlavního paláce a může tedy potvrzovat sprá- vnost umístění nejstaršího jádra fortifikované stavby (srov. Kouřil, Prix, Wihoda 2000, 338, obr. 238).

Areál hradu od posledního výzkumu L. Wiegandové prošel mnoha rekonstrukčními zásahy, ale archeologický výzkum nebyl od té doby na lokalitě realizován.

V převážné části trasy kanalizace byly kontrolovány stěny výkopů a případně dokumentovány (sondy 3 a 4). Pokud stavba zasáhla do neporušených terénů, byly další práce zastaveny a archeologické situace odkopávány ruč- ně (sondy 1 a 2).

Nejzásadnější situace byly zachyceny v sondě 1. Jed- ná se o odkrytí dvou příkopů, jež je možné považovat za součást středověkého fortifikačního systému hradu. Oba objekty byly ve vzájemné superpozici (obr. 109). U star- šího příkopu neznáme jeho celkovou šířku ani hloubku, ale zdá se, že byl rozsáhlejší než příkop mladší, jehož zjištěná maximální šířka činila 5 m a hloubka 1,22 m. Zánik staršího příkopu v 1. polovině 15. století mohl být spojen s rekonstrukcí hradu nebo jeho některých částí (přítomnost pískovcových kamenů a malty v zásypu). Druhý příkop se nejspíše stácel směrem k hradbám; jeho další průběh neznáme, ale snad mohl obkružovat vstup do hradu (jehož dispozice se mohla změnit a mohlo tak díky tomu dojít k zasypaní prvního příkopu). Neměl však dlouhého trvání. Zasypan byl ještě v 1. polovině 15. sto- letí a už nebyl obnoven. Je otázka, zda zanikl v souvis- losti s případným vpádem husitů roku 1428 nebo se stal

„obětí“ možných stavebních aktivit jednoho z polipan- ských vlastníků, tj. Jana Čapka ze Sán. V nedaleké sondě 2 byl příkop rovněž zachycen (ideálně navazuje na starší příkop ze sondy 1), avšak v těchto místech nezaniká v 15. století, ale až v novověku, snad v 18. století. Delší ucho- vání příkopu lze přičíst především díky jeho pozici před samotným vstupem do hradu. Je možné předpokládat, že až do novověku byla tato partie příkopu před hradní branou čištěna a udržována.

Zajímavé situace byly zjištěny i v prostoru sondy 3. Zde byl opět zachycen příkop stále probíhající ve stejné, rámcově východně – západní orientaci. V těchto místech se již fortifikační prvek celkem vzdálil od dnes existu- jících stěn hradu, byl zasypan pískem a kameny a pře- devším porušoval jiný středověký objekt, jehož zasypaní je možné časově zařadit do doby okolo přelomu 14. a 15. století. Linie příkopu víceméně sleduje starší příkop zjiš- ťený v sondě 1 a pokračující do sondy 2.

V sondě 4 byly dokumentovány jen novověké situace, především pak obvodová kamenná zeď domu, kterou lze na základě indikační skici z r. 1836 a katastrální mapy z roku 1878 přiřadit k domu č. p. 4 stojícímu na parcele č. 46.

Zbyněk Moravec, Pavel Malík

Literatura

- Kouřil, P., Prix, D., Wihoda, M. 2000:** *Hrady českého Slezska*. Brno: Archeologický ústav AV ČR, Brno.
- Moravec, Z. 2011:** Ostrava a její blízké okolí v době kolem první poloviny 14. století. In: D. Majer (ed.): *Král, který létal. Moravsko-slezské pomezí v kontextu středoevropského prostoru doby Jana Lucemburské- ho*. Ostrava: Ostravské muzeum, 107–133.
- Wiegandová, L. 1972:** Středověký hrad ve Slezské Ost- ravě (okres Ostrava). *Přehled výzkumů* 1971, 102–103.
- Wiegandová, L. 1973:** Výzkum na slezskoostravském hradě (okres Ostrava). *Přehled výzkumů* 1972, 88–89.

Resumé

Ostrava (Kat. Slezská Ostrava, Bez. Ostrava-město), Hradní Gasse. Mittelalter, Neuzeit (14. – 19. Jahrhun- dert). Burg, Stadt. Rettungsgrabung.

Die archäologische Forschung nimmt zwei große Ob- jekte auf, welche als die Burggräben interpretiert werden können. Die Gräben waren in gegenseitige Superposition. Der ältere ging in 1. Hälfte des 15. Jahrhunderts unter, aber der jüngere dauerte nicht lang. Die soll also im erste Hälfte des 15. Jahrhunderts vernichtet werden.