

ARCHEOLOGICKÝ ÚSTAV AKADEMIE VĚD ČESKÉ REPUBLIKY V BRNĚ

PŘEHLED VÝZKUMŮ

54-2



BRNO 2013

PŘEHLED VÝZKUMŮ

Recenzovaný časopis
Peer-reviewed journal

Ročník 54

Vě ume 3

Číslo 2

Issue 2

Předseda redakční rady
Head of editorial board

Pavel Kouřil

Redakční rada
Editorial board

Herwig Friesinger, Václav Furmánek, Janusz K. Kozłowski,
Alexander Ruttkay, Jiří A. Svoboda, Jaroslav Tejral, Ladislav Veliačik

Odpovědný redaktor
Editor in chief

Petr Škrdla

Výkonná redakce
Assistant Editors

Jiří Juchelka, Soňa Klanicová, Šárka Krupičková, Olga Lečbychová,
Ladislav Nejman, Rudolf Procházka, Stanislav Stuchlík, Lubomír Šebela

Technická redakce, sazba
Executive Editor, Typography

Alice Del Maschio

Software
Software

Adobe InDesign CS5

Fotografie na obálce
Cover Photography

Kovový závěsek ve tvaru zvířete (viz obr. 5 na str. 136)
Metallic animal figurine pendant (see Fig. 5 on page 136)

Adresa redakce
Address

Archeologický ústav AV ČR, Brno, v. v. i.
Královopolská 147
612 00 Brno
IČ: 68081758
E-mail: pv@arub.cz
Internet: <http://www.arub.cz/prehled-vyzkumu.html>

Tisk
Print

Azu design s.r.o.
Bayerova 805/40
602 00 Brno

ISSN 1211-7250

MK ČR E 18648

Vychází dvakrát ročně

Vydáno v Brně roku 2013

Náklad 400 ks

Časopis je uveden na Seznamu recenzovaných neimpaktovaných periodik vydávaných v ČR.

Copyright ©2013 Archeologický ústav AV ČR, Brno, v. v. i. and the authors.

9. 2012. Hlavním pořadatelem Archeologický ústav AV ČR, Brno, v. v. i., celkem 105 účastníků, z toho 23 ze zahraničí.

Usus aquarum – Wasser und Wasserbauten im Leben der frühmittelalterlichen Gesellschaften Mitteleuropas (Internationale Tagungen in Mikulčice, X), Mikulčice – Hodonín, 24. – 25. 9. 2012. Hlavním pořadatelem Archeologický ústav AV ČR, Brno, v. v. i., celkem 25 účastníků, z toho 7 ze zahraničí.

24. *Internationales Symposium Grundprobleme der frühgeschichtlichen Entwicklung im mittleren Donauraum – Neue Forschungen zu den Markomannenkriege (166–180 n. Chr.): Zeitliches und räumliches Umfeld – Ursache, Verlauf, Auswirkungen*, Smolenice (Slovensko), 11. – 14. 12. 2012. Hlavním pořadatelem Archeologický ústav SAV Nitra, celkem 57 účastníků, z toho 51 ze zahraničí.

Jiří Doležel

DETEKTOROVÁ PROSPEKCE ARCHEOLOGICKÝCH LOKALIT NA MORAVĚ V ROCE 2011

Úvod

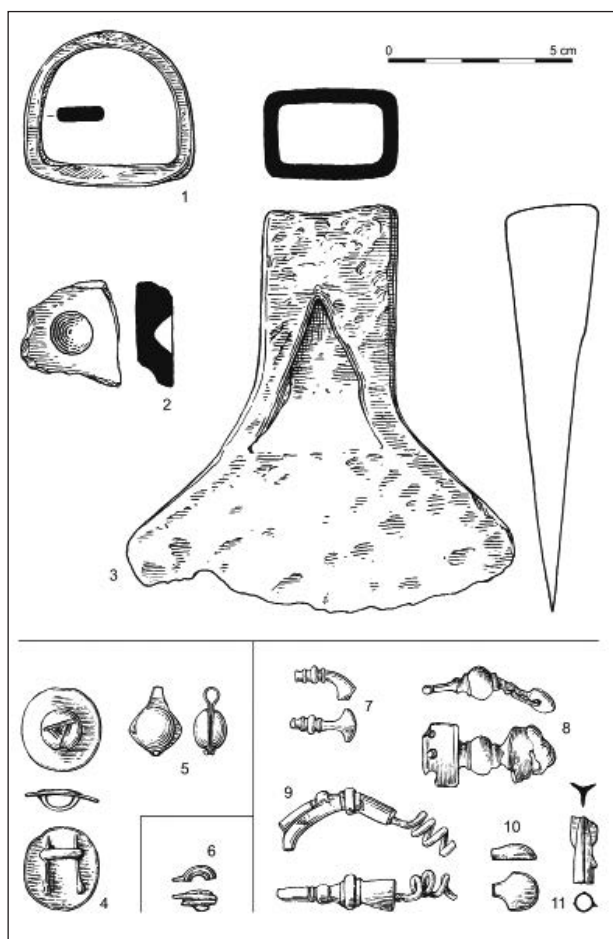
Stále pokračujícím masivním sběrem amatérských hledačů za pomoci detektorů kovů každoročně dochází k úniku tisíců kovových archeologických předmětů z různých časových období. V rámci snahy minimalizovat tyto nevratné škody uskutečňuje ÚAPP Brno, v.v.i., ve spolupráci s MZM Brno od roku 2006 terénní prospekci za pomoci detektorů kovů vybraných archeologických lokalit na Moravě. Povrchové sběry na zemědělsky obdělávaných lokalitách byly v roce 2011 provedeny od počátku března do poloviny června a poté v měsících září až listopadu v celkovém rozsahu cca 40 pracovních dnů pomocí detektoru kovů značky Zetex, typ Gamma. Poloha většiny nálezů byla přesně zaměřena pomocí GPS. Předmětem terénní prospekce se tohoto roku staly zejména lokality na Prostějovsku a Vyškovsku, v zázemí mocenského centra v Němčicích a oppida Starého Hradiska. Celkem byly kromě ojedinělých zlomků keramiky a dvou kamenných brousků nalezeny 102 drobné předměty, z toho 96 kovových a pouze šest skleněných. Kromě nálezů pravěkých a protohistorických bylo samozřejmě získáno také velké množství neidentifikovatelných a recentních nálezů.

Výsledky detektorového průzkumu na Moravě v roce 2011

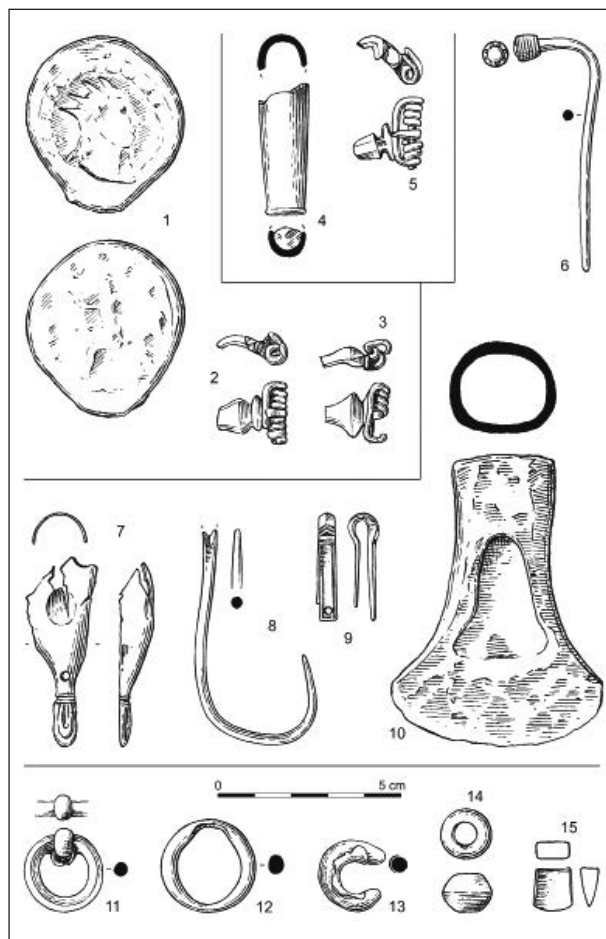
V roce 2011 byl detektorový průzkum realizován na jedenadvaceti lokalitách, převážně na území střední Moravy.

Období střední doby bronzové náleží zlomky bronzové dýky z Pustiměře, část jehelníčku z Polkovic a část bronzové sekery z Měrovic. Osídlení z období kultury popelnicových polí bylo doloženo pouze na deseti lokalitách, a to běžnými typy jehlic z Biskupic, Hrdibořic, Medlovic a Mořic, částmi srpů z Klenovic, Měrovic, Těšic a Tvorovic a zlomky tulejkovitých sekerek s ouškem z Měrovic a Tvorovic. Halštatskému období náleží bronzová část spony z Výšovic, bronzová stříbrem plátovaná záušnice a část bronzového náramku z Měrovic, bronzová trojhrbitá šipka z Ladné a pravděpodobně i část bronzového závěsku z Pustiměře. Záušnice i šipka rozšiřují již poměrně značný počet nálezů nomádkého původu z území střední Moravy.

Převaha nálezů ovšem náleží době laténské a době římské. Době laténské patří části bronzových spon několika typů. Z Polkovic pochází část spony s volnou patkou, z Ivaně a Měrovic zlomky spon mötschwilského typu a z Ladné dva zlomky pozdně laténských lžičkovitých spon. Na téže lokalitě byla také nalezena část lité spony spojené konstrukce typu Magdalenska gora, vyskytující se především na slovinském území (Dizdar – Božič 2010), které v moravském materiálu jsou známy dosud poměrně vzácně. Části bronzových náramků různých typů byly zjištěny v Ivani, Měrovicích, Polkovicích a Výšovicích. V Biskupicích byla nalezena část bronzového tordovaného náramku s okem, který má původ v oblasti jihovýchodní Evropy a na moravském území je dosud ojedinělým nálezem; při příležitosti publikace obdobného českého nálezů z Nakléřovského průsmyku byla problematika těchto náramků stručně shrnuta (Čižmář 2007). Zlomek bronzového nánožníku z dutých hladkých polokoulí pochází z Měrovic, z téže lokality pak i dva bronzové kroužky s nálitky a dvě mince. Z Výšovic pochází část skleněného náramku typu 13, z Dobromilic skleněný korálek a z Klopotovic skleněná spirála. Jde o velmi důležitý nález dokládající výrobu skleněných korálků, kterou jinak máme zatím na Moravě doloženu pouze z mocenského centra v Němčicích (Venclová – Hulínský - Frána – Fikrle 2009, 387-388) a z nížinného sídliště v Dolních Bojanovicích (Škojec 2000, 416, Abb. 9: 9). Z několika sídlišť (Biskupice, Ivaň, Měrovice, Švábenice, Těšice, Tištín) pocházejí bronzové kuželkovité závěsky, z Měrovic a Polkovic pak ploché závěsky zdobené emaillem. Bronzový opaskový člunek typu Němčice byl nalezen u Ladné, další člunky jiného typu jsou z Měrovic a Švábenic. Pozdně laténského stáří je bronzová úchytka cedníku z Těšic, část bronzového trojkroužku z Polkovic a bronzová průvlečka z Koválovic. První dva nálezy byly na Moravě zjištěny dosud pouze na oppidu Staré Hradisko (Čižmářová 1996, 118, Abb. 1:10,11; Čižmář 2002, 217, obr. 22: 5-8) a jde tedy o první nález z moravských nížinných sídlišť. Zdobená průvlečka z Koválovic rozšiřuje dosavadní počet nálezů na Moravě, dosud zde známých pouze ze Starého Hradiska (Čižmář 2002, 216, obr. 19, 21) a nepublikovaným nálezem ze sídliště u Mikulova. Z Klenovic a Medlovic pocházejí železné sekery s tulejí, z Klenovic železná objímka kosa a železná tulejkovitá botka. Výčet nálezů z doby laténské získaných z nížin-



Obr. 3. Nálezy z detektorového průzkumu z Klenovic (1-3), Koválovic (4-5), Klopotovíc (6) a Ladné (7-11).



Obr. 4. Nálezy z detektorového průzkumu z Ladné (1-3), Lobodice (4-5), Medlovic (6-10) a Měrovic (11-15).

zová mince, část bronzové spony, část bronzové spony. polotovar bronzová spony. Doba stěhování národů: část bronzové spony. Uloženo: MZM Brno, př. č. 22/2012.

Lobodice, okr. Přerov

Lokalizace: na levém břehu Vikličky, ZM 24-24-20 v prostoru 75 mm od Z s. č., 10 mm od J s. č. Doba římská: část bronzové spony. Nedatováno: část bronzové rukojeti železného nástroje. Uloženo: MZM Brno, př. č. Pa 23/2012.

Medlovic, okr. Vyškov

Lokalizace: na levém břehu Medlovického potoka, ZM 24-24-19 v prostoru 180 mm od Z s. č., 240 mm od J s. č. Doba popelnicových polí: část bronzové jehlice. Doba laténská: železná sekera s uzavřenou rukojetí. Doba římská: bronzové poutko. Nedatováno: bronzový rybářský háček, část bronzového loďkovitého kování. Uloženo: MZM Brno, př. č. 24/2012.

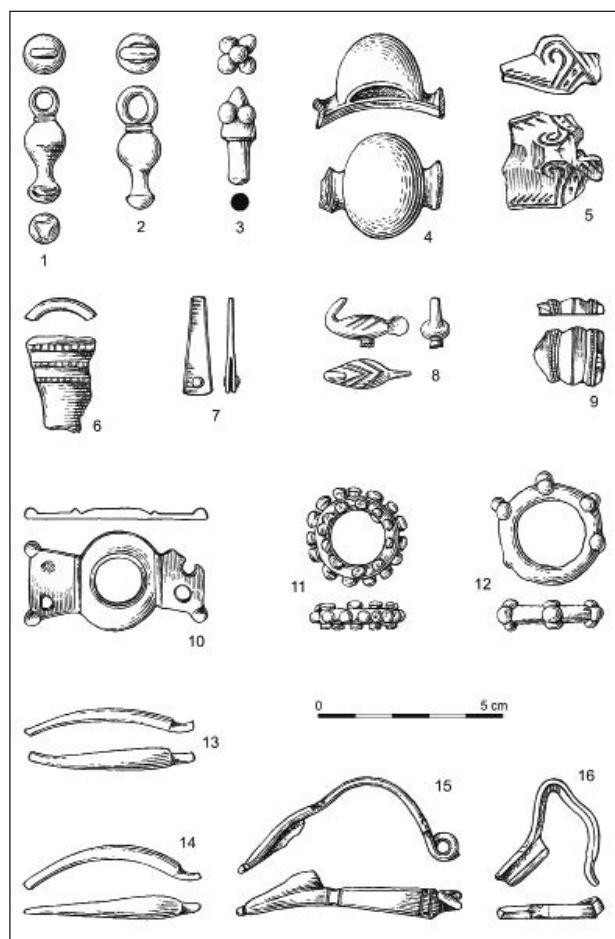
Měrovic, okr. Přerov

Lokalizace: na pravém břehu Tvorovického potoka v trati „Před Gervízem“, ZM 24-42-04 v prostoru 210

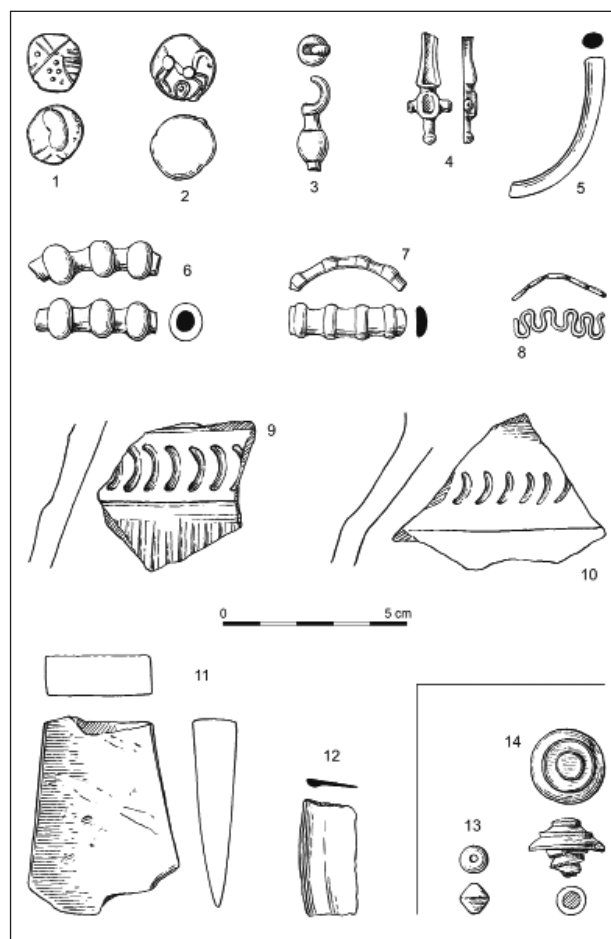
mm od Z s. č., 120 mm od J s. č. Starší doba bronzová: část bronzové sekery. Doba popelnicových polí: část bronzové tulejovité sekerky, část bronzového srpku, bronzová zoomorfnní plastika s nýtem na připevnění. Doba halštatská: bronzová stříbrem plátovaná záušnice, část bronzového náramku s vývalky. Doba laténská: lučičky dvou bronzových spon, část bronzového náramku s vývalky, část bronzového esovitě vinutého náramku, část bronzového nánožníku z hladkých dutých polokoulí, dva bronzové kuželkovité závěsky, část bronzového plochého závěsku s emailovou výzdobou, bronzový spojovací článek opasku se středovým okem, část bronzového spojovacího článku z opasku, zlatá mince, stříbrná mince, dva tuhé střepy s kolkovaným vodorovným pásem obrácených céček. Doba římská: části dvou bronzových spon, část bronzového nákončí. Nedatováno: část bronzového náramku, bronzová tyčinka ukončená pěti vývalky, část bronzového zdobení kování, část stříbrného kování. Uloženo: MZM Brno, př. č. 25/2012.

Mořice, okr. Prostějov

Lokalizace: v trati „Pololány u studánky“, ZM 24-42-09 v prostoru 55 mm od Z s. č., 345 mm od J s. č. Doba popelnicových polí: hlavice bronzové jehlice. Doba



Obr. 5. Nálezy z detektorového průzkumu z Měrovic (1-16).



Obr. 6. Nálezy z detektorového průzkumu z Měrovic (1-12) a Mořic (13-14).

římská: skleněný dvojkónický modrý korálek. Uloženo: MZM Brno, př. č. 26/2012.

Němčice nad Hanou, okr. Prostějov

Lokalizace: na levém břehu Brodečky v trati „Pastvisko“, ZM 24-42-03 v prostoru 390 mm od Z s. č., 90 mm od J s. č. S. Doba laténská: dva kamenné brousky. Doba římská: části dvou bronzových spon s vysokým zachycovačem. Nedatováno: část bronzového nákrčníku, bronzový kroužek, bronzová zoomorfí průvlečka. Uloženo: MZM Brno, př. č. 27/2012.

Polkovice, okr. Přerov

Lokalizace: na pravém břehu Valové v trati „Ostrov“, ZM 24-24-24 v prostoru 380 mm od Z s. č., 375 mm od J s. č. Střední doba bronzová: bronzové nákončí jehelničku. Doba laténská: část vinutí a lučik bronzové spony, část vinutí a jehla bronzové spony, část bronzového plochého závěsku s emailovou výzdobou, část bronzového trojkroužku, část bronzového náramku s trojicemi vývalků, část bronzového náramku s velkými zdobenými kuličkami. Uloženo: MZM Brno, př. č. 28/2012.

Pustiměř, okr. Vyškov

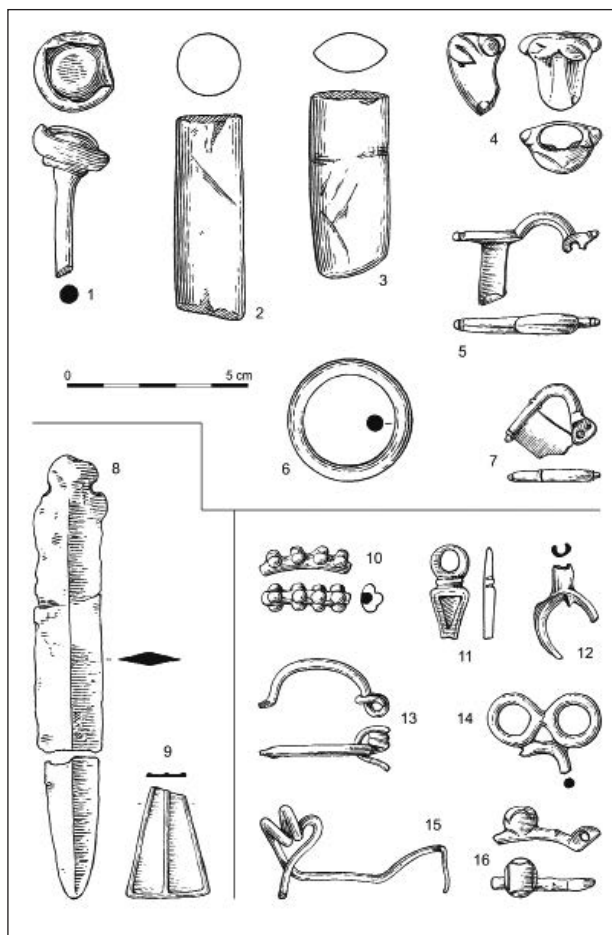
Lokalizace: v pánevní oblasti levobřežního přítoku Pustiměřského potoka, ZM 24-42-06 v prostoru 320 mm od Z s. č., 255 mm od J s. č. Střední doba bronzová: dvě části bronzové dýky. Doba halštatská: část bronzového trapezovitého závěsku. Uloženo: MZM Brno, př. č. 29/2012.

Švábenice, okr. Vyškov

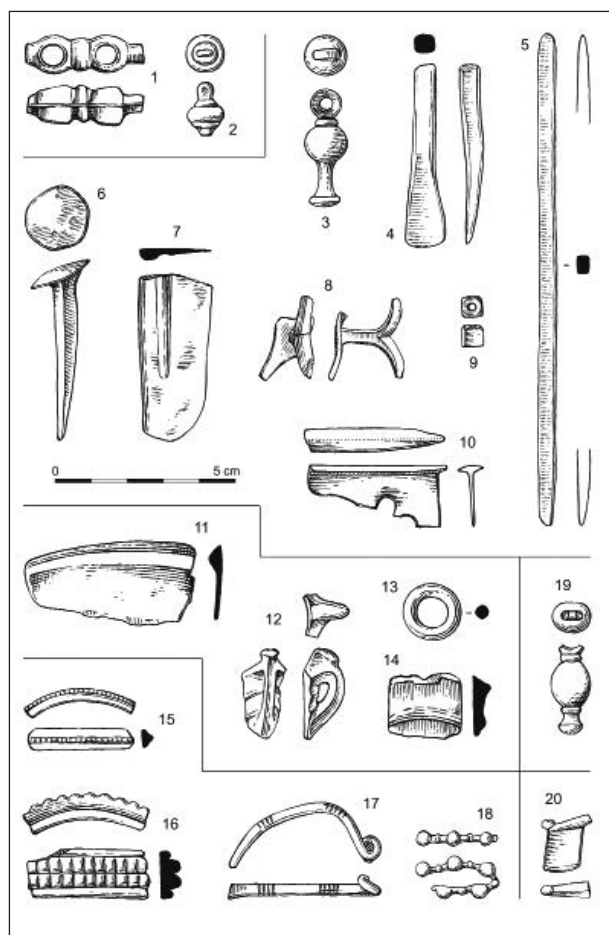
Lokalizace: na levém břehu Švábenického potoka, ZM 24-42-12 v prostoru 430 mm od Z s. č., 255 mm od J s. č. Doba laténská: bronzový spojovací článek opasku, část bronzového závěsku. Uloženo: MZM Brno, př. č. 30/2012.

Těšice, okr. Prostějov

Lokalizace: na pravém břehu Hané, před jejím soutokem s Tištínkou, ZM 24-42-08 v prostoru 140 mm od Z s. č., 250 mm od J s. č. Doba popelnicových polí: část bronzového srpu. Doba laténská: bronzový kuželkovitý závěsek, bronzová úchytka cedníku. Doba římská: skleněný modrý hraněný korálek. Nedatováno: dvě bronzové



Obr. 7. Nálezy z detektorového průzkumu z Němčic nad Hanou (1-7), Pustiměř (8-9) a Polkovic (10-16).



Obr. 8. Nálezy z detektorového průzkumu ze Švábenic (1-2), Těšic (3-10), Tvorovic (11-14), Tiština (19), Výšovice (15-18) a Vyškova (20).

vá dlátka, bronzový hřeb, bronzový předmět. Uloženo: MZM Brno, př. č. 31/2012.

Tištín, okr. Prostějov

Lokalizace: na pravém břehu Tištiny, ZM 24-42-08 v prostoru 290 mm od Z s. č., 60 mm od J s. č. Doba laténská: bronzový kuželkovitý závěsek. Uloženo: MZM Brno, př. č. 32/2012.

Tvorovice, okr. Prostějov

Lokalizace: na levém břehu Tvorovického potoka, ZM 24-24-24 v prostoru 220 mm od Z s. č., 45 mm od J s. č. Doba popelnicových polí: části dvou bronzových srpů, část bronzové sekery s ouškem. Nedatováno: bronzový kroužek. Uloženo: MZM Brno, př. č. 33/2012.

Vyškov, okr. Vyškov

Lokalizace: na pravém břehu Marchanky, ZM 24-42-06 v prostoru 90 mm od Z s. č., 25 mm od J s. č. Doba římská: zachycovač bronzové spony. Uloženo: MZM Brno, př. č. 34/2012.

Výšovice, okr. Prostějov

Lokalizace: na pravém břehu Vřesůvky, ZM 24-24-18 v prostoru 150 mm od Z s. č., 135 mm od J s. č. Doba halštatská: část bronzové spony. Doba laténská: část zdobeného bronzového náramku, část skleněného modrého náramku. Nedatováno: část závěsku s vývalky. Uloženo: MZM Brno, př. č. 35/2012.

Nálezy mincí z prieskumov ÚAPP Brno v roku 2011

Dobromilice, okr. Prostějov

Rím, 4. stor., folis, poškozený, zošúchaný, Cu, 5,421 g.

Měrovice, okr. Přerov

Kelti, bójska 1/24 statéra s abstraktným ornamentom, Au, 0,297 g. Paulsen 1933, č. 161-163.

Kelti, bójský obol typ Roseldorf/Němčice, variant Aa-b, Ag, 0,726 g. Kolníková, v tlači, příloha 1.

Ladná, okr. Břeclav

Rím, 3. stor., antoninianus, zošúchany, Cu, 4,850 g.

Miloš Čižmář, Jana Čižmářová,
Martin Kejzlar, Eva Kolníková

Literatura

Čižmář, M. 2002: Laténský depot ze Ptení. K poznání kontaktů našeho území s jihem. *Památky archeologické* 43, 194–225.

Čižmář, M. 2007: Příspěvek k otázce spojnice mezi Čechami a Saskem v době železné. In: *Archeologické výzkumy v severozápadních Čechách v letech 2003-2007. Sborník k životnímu jubileu Zdeňka Smrže*. Most, 229–239.

Čižmářová, J. 1996: Bronzegefäße aus der Spätlatènezeit in Mähren. *Kontakte längs der Bernsteinstrasse*

(zwischen Caput Adriae und den Ostseegebieten) in *der Zeit um Christi Geburt*. Kraków, 117–125.

Dizdar, M., Božič, D. 2010: O nekim oblicima fibula s kasnolatenskog naselja Virovitica – Kiškorijska sjever. *Prilozi Instituta za arheologiju u Zagrebu* 27, 145–160.

Kolníková, E. v tisku: *Němčice nad Hanou, ein Macht-, Industrie- und Handelszentrum der Latènezeit in Mähren und Siedlungen am ihren Rande. Kommentierter Fundkatalog*. Brno.

Paulsen, R. 1933: *Die Münzprägung der Boier*. Leipzig - Wien.

Škojec, J. 2000: Archäologische Fundstätten und Funde im „Hinterland“ des Burgwalls von Mikulčice IV (Katastralgebiet Čejkovice, Dolní Bojanovice, Josefov, Nový Poddvorov, Petrov, Prušánky, Starý Poddvorov, Strážnice, Sudoměřice, Vnorovy). In: *Studien zum Burgwall von Mikulčice IV*. Brno, 405–495.

Venclová, N., Hulínský, V., Frána, J., Fikrle, M. 2009: Němčice a zpracování skla v laténské Evropě. *Archeologické rozhledy* LXI, 383–426.