

ARCHEOLOGICKÝ ÚSTAV AKADEMIE VĚD ČESKÉ REPUBLIKY V BRNĚ

PŘEHLED VÝZKUMŮ

55-1



BRNO 2014

PŘEHLED VÝZKUMŮ

Recenzovaný časopis
Peer-reviewed journal

Ročník 55
Volume 55

Číslo 1
Issue 1

Předseda redakční rady
Head of editorial board

Pavel Kouřil

Redakční rada
Editorial board

Herwig Friesinger, Václav Furmánek, Janusz K. Kozłowski,
Alexander Ruttikay, Jiří A. Svoboda, Jaroslav Tejral, Ladislav Veliačik

Odpovědný redaktor
Editor in chief

Petr Škrdla

Výkonná redakce
Assistant Editors

Hedvika Břínková, Jiří Juchelka, Soňa Klanicová, Šárka Krupičková,
Olga Lečbychová, Ladislav Nejman, Rudolf Procházka, Stanislav Stuchlík,
Lubomír Šebela

Technická redakce, sazba
Executive Editors, Typography

Azu design s.r.o.

Software
Software

Adobe InDesign CS6

Fotografie na obálce
Cover Photography

Hostěradice, okr. Znojmo. Sestava nádob s kremací ze žárového hrobu
kultury zvoncovitých pohárů. (viz obr. 10 na str. 59)

Adresa redakce
Address

Archeologický ústav AV ČR, Brno, v. v. i
Královopolská 147
612 00 Brno
IČ: 68081758
E-mail: pv@arub.cz
Internet: <http://www.arub.cz/prehled-vyzkumu.html>

Tisk
Print

Azu design s.r.o.
Bayerova 805/40
602 00 Brno

ISSN 1211-7250
MK ČR E 18648

Vychází dvakrát ročně
Vydáno v Brně roku 2014
Náklad 400 ks

Časopis je uveden na Seznamu neimpaktovaných recenzovaných periodik vydávaných v ČR.
Copyright ©2014 Archeologický ústav AV ČR, Brno, v. v. i. and the authors.

GRÓB 3 Z ZIELONEJ (MAŁOPOLSKA) I FENOMEN BOGATO WYPOSAŻONYCH GROBÓW MĘSKICH W GRUPIE KRAKOWSKO-SANDOMIERSKIEJ KULTURY CERAMIKI SZNUROWEJ

GRAVE NO. 3 FROM ZIELONA (LITTLE POLAND) AND THE PHENOMENON OF RICH GRAVE GOODS IN KRAKÓW-SANDOMIERZ GROUP OF CORDED WARE CULTURE SITES

PIOTR WŁODARCZAK

Abstract

Finds of the Cracow-Sandomierz group of the Corded Ware culture on the territory of the Little Poland Uplands are the richest and most valuable collection of sources from Polish territory (a total of 270 graves from 114 sites). One of them is presented in this paper: grave no. 3 from the cemetery in Zielona (Włodarczak 2004a). In this grave an important assemblage of flint and copper tools was discovered.

Keywords

Zielona, Little Poland, Kraków-Sandomierz group of Corded Ware culture, male graves

1. Wstęp

Grupa krakowsko-sandomierska – to najlepiej rozpoznane ugrupowanie lokalne we wschodniej części kompleksu kultur z ceramiką sznurową. Obecnie znamy stąd 113 stanowisk grobowych, a z nich ok. 250 grobów (Włodarczak 2006). Zasady konstrukcji grobów (w tym przede wszystkim obecność obiektów niszowych), orientacji i ułożenia pochówków oraz charakterystyka zabytków z inwentarzy grobowych składają się na niepowtarzalny obraz tego ugrupowania. Z drugiej strony, wiele zadokumentowanych cech pozwala na uznanie tego skupiska znalezisk za typową grupę lokalną środkowoeuropejskiej kultury ceramiki sznurowej (KCS). Między innymi pozostają tu zachowane podstawowe zasady kategoryzacji pochówków pod względem płci i wieku. Jedną z tych zasad jest sposób aranżacji grobów dorosłych mężczyzn. W wielu aspektach różni się on wyraźnie od rytuału spotykanego w przypadku pochówków żeńskich. Interesującym faktem jest również zróżnicowanie rodzajów wyposażenia widoczne wśród samych pochówków mężczyzn. Wyraźnie wyodrębniającą się grupę stanowią tu zmarli wyposażeni w bogate zestawy darów. Dobrym ich przykładem jest odkryty w ostatnich latach grób 3 z Zielonej (Włodarczak 2004a), służący poniżej do zilustrowania podjętego problemu.

2. Grób 3 z Zielonej

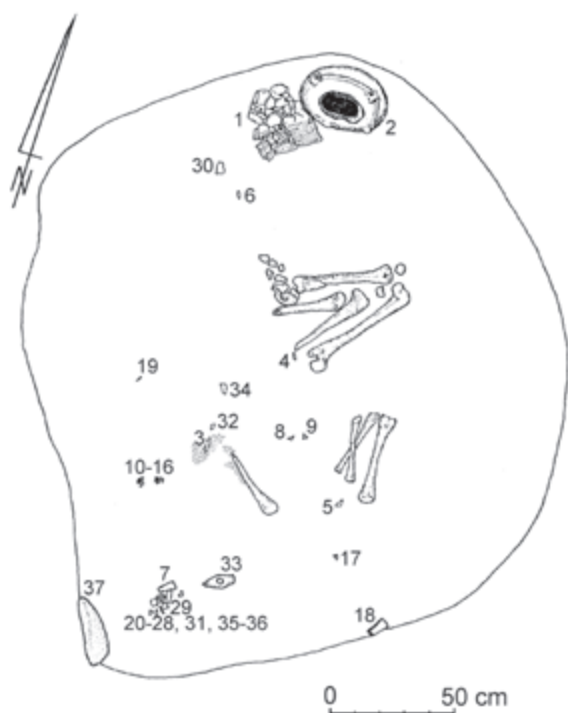
Cmentarzysko w Zielonej, gm. Koniusza, woj. małopolskie położone jest na kulminacji cypla lesosowego eksponowanego wyraźnie od strony południowej. Jest to lokalizacja typowa dla stanowisk grupy krakowsko-sandomierskiej (Machnik 1966, 57; Kruk 1973, 107). Odkryto tu skupisko 3 grobów: dwóch grobów męskich o konstrukcji niszowej oraz dziecięcego grobu jamowego (Włodarczak 2004a, 308, fig. 2). Bogactwem wyposażenia



Poloha lokality na mapě Evropy.
Location of the site on a map of Europe.

wyróżniał się obiekt 3. Posiadał on regularnie prostokątną jamę wejściową, prowadzącą od strony zachodniej do obszernej, w przybliżeniu owalnej niszy. Ta ostatnia posiadała miała w części przydennej wymiary 265 x 220 cm i pierwotnie była niezasypana. Bardzo szybko doszło tu jednak do destrukcji stropu, w której wyniku duże bloki żółtego lessu spadły prosto na szczątki zmarłego oraz wyposażenie. Słabo zachowany pochówek mężczyzny w wieku *maturus* odkryto na głębokości 90–95 cm od powierzchni gruntu (ryc. 1). Spoczywał on na plecach, z kończynami dolnymi zwróconymi na prawy bok. Z czaszki zachowały się jedynie pojedyncze zęby. Przy szkielecie odkryto liczne przedmioty (ryc. 2–5): puchar, amforę, topór kamienny, dwie siekiery krzemienne, 10 krzemianych groców strzał, kamienną płytę szlifierską, szydło miedziane, 7 narzędzi krzemianych, kamienne narzędzie dłutowate, 12 odłupków krzemianych oraz fragmenty naczyń z surowca organicznego wypełnionego żółtą, żelazistą substancją. Pod względem konstrukcji grobu oraz ułożenia i orientacji zwłok, grób 3 w Zielonej jest typowym przykładem grobów męskich, znanych z licznych stanowisk na Wyżynie Małopolskiej. Charakterystycznymi elementami rytuału są tu:

- typowa konstrukcja niszowa z owalną niszą grobową usytuowaną swoją dłuższą osią poprzecznie do dłuższego boku prostokątnej jamy wejściowej. Dno niszy znajduje się dużo głębiej niż dno jamy wejściowej;
- sposób rozlokowania darów grobowych: za zmarłym oraz poniżej kości kończyn dolnych. (w grupie krakowsko-sandomierskiej wyposażenie nie było nigdy deponowane w części wschodniej grobu);
- orientacja zmarłego wzdłuż osi N–S, głową na S. Możemy domniemywać, że twarz zmarłego skierowano w stronę wschodnią – analogicznie jak w przypadku wielu innych pochówków;
- ułożenie zmarłego na plecach, z głową i kończynami dolnymi zwróconymi na prawy bok;
- kąt zgięcia kończyn dolnych: bardzo ostry w stawie kolanowym oraz lekko rozwarty w stawie biodrowym. Ten drugi kąt bywa również wśród wielu pochówków zbliżony do prostego.



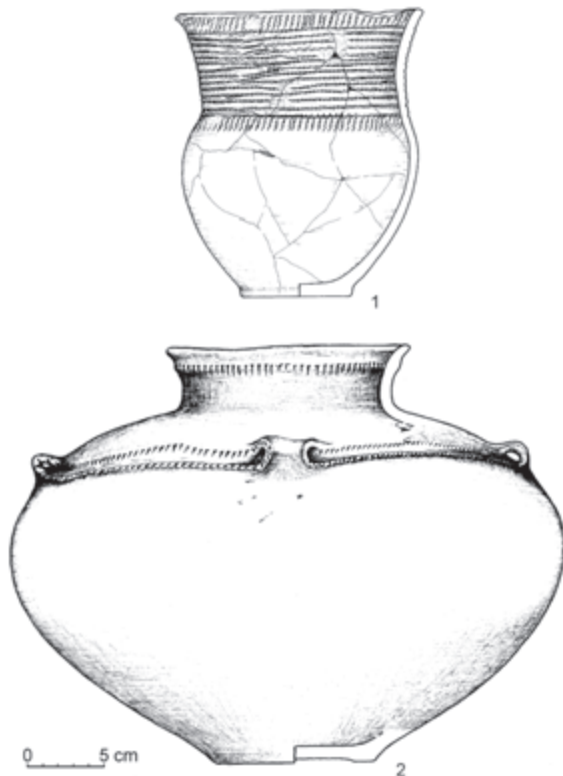
Ryc. 1. Zielona, pow. Proszowice, stanowisko 3. Plan grobu 3 na głębokości pochówku. 1 – puchar (ryc. 2: 1); 2 – amfora (ryc. 2: 2); 3 – naciskacz/krzesak (ryc. 4: 3); 4 – wkładka noża (ryc. 4: 1); 5 – wiórowa forma sztyletowata (ryc. 4: 4); 6 – wkładka noża (ryc. 4: 2); 7 – siekiera z krzemienia pasiastego (ryc. 4: 6); 8-17 – grociki krzemienne (ryc. 3: 2-11); 18 – siekiera z krzemienia świciechowskiego (ryc. 4: 5); 19 – pośrednik miedziany (ryc. 4: 7); 20 – narzędzie odłupkowe (ryc. 4: 9); 21-28, 31, 35-36 – skupisko odłupków (ryc. 5: 3-12); 29 – narzędzie kamienne (ryc. 4: 8); 30 – wiór ze śladami pracy (ryc. 5: 1); 32 – odłupek (ryc. 5: 2); 33 – topór kamienny (ryc. 3: 1); 34 – wkładka noża (ryc. 4: 10); 37 – płyta szlifierska (ryc. 4: 11). Szrafem oznaczono żółtą substancję żelazistą. Rys. E. Osipowa.

Fig. 1. Zielona, Proszowice district, Site 3. Plan of the grave 3. 1 – beaker (ryc. 2: 1); 2 – amphora (ryc. 2: 2); 3 – percussor/firestone (ryc. 4: 3); 4 – knife insert (ryc. 4: 1); 5 – blade like dagger (ryc. 4: 4); 6 – knife insert (ryc. 4: 2); 7 – axe of banded silicite of the Krzemionki type (ryc. 4: 6); 8-17 – flint arrowheads (ryc. 3: 2-11); 18 – axe of the spotted silicite of the Świeciechów type (ryc. 4: 5); 19 – copper tool (ryc. 4: 7); 20 – flake tool (ryc. 4: 9); 21-28, 31, 35-36 – group of the flakes (ryc. 5: 3-12); 29 – stone tool (ryc. 4: 8); 30 – blade with the work traces (ryc. 5: 1); 32 – flake (ryc. 5: 2); 33 – stone battle axe (ryc. 3: 1); 34 – knife (ryc. 4: 10); 37 – grindstone (ryc. 4: 11). Hachure indicates ferrous substance. Drawn by E. Osipowa.

Innym elementem kanonu ułożenia zmarłego w grobach KCS jest niemożliwy do zrekonstruowania w przypadku omawianego pochówku sposób ułożenia kończyn górnych. Jest to jeden z trzech typów według U. Fischera (1956) i A. Häuslera (1974): A, B lub C. W układach tych przynajmniej jedna z kończyn górnych jest zgięta w stawie łokciowym, w wyniku czego ręka spoczywa w okolicy pasa zmarłego.

W przypadku omawianego powyżej grobu nietypowa jest natomiast orientacja jamy prowadzącej do niszy - od strony zachodniej. Jest to jedyny taki przypadek na obszarze Małopolski. Z reguły jamy wejściowe zlokalizowane były od strony wschodniej lub południowo-wschodniej niszy grobowej.

Jako typowy, bogato wyposażony grób męski obiekt 3 z Zielonej można porównać z typowymi grobami żeńskimi. W ich przypadku obowiązują generalnie podobne zasady konstrukcji grobu. W analogiczny sposób układane są pochówki (na plecach, w pozycji skurczonej, z podobnym sposobem podkurczenia kończyn dolnych i podobnym układem kończyn górnych). Różnicą jest stwierdzona już dawno opozycja widoczna w orientacji i zwróceniu głowy

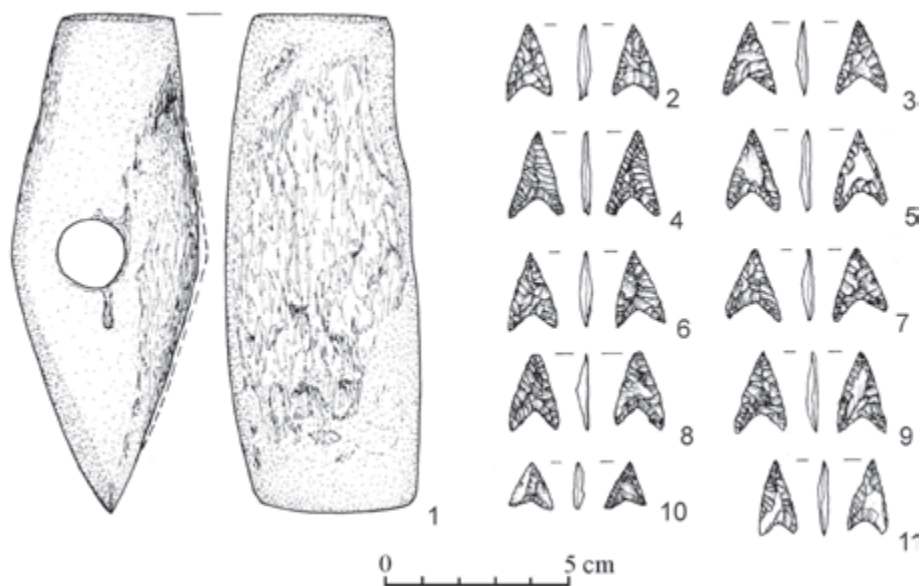


Ryc. 2. Zielona, pow. Proszowice, stanowisko 3. Wyposażenie grobu 3. Naczynia. Rys. E. Osipowa.
Fig. 2. Zielona, Proszowice district, stanowisko 3. Inventory of the grave nr. 3. Pottery. Drawn by E. Osipowa.

oraz kończyn górnych na odpowiedni bok (Machnik 1966; Kempisty 1978). W przypadku sposobu wyposażenia podobieństwem jest wyposażenia niemal wszystkich zmarłych w naczynia składania do grobu naczyń niezależnie od płci i wieku zmarłego. W grobach męskich i żeńskich obecne są ozdoby i narzędzia. Natomiast jedynie przy pochówkach mężczyzn znajdowane są topory kamienne, grociki krzemienne i wiele szczególnych rodzajów narzędzi. Groby żeńskie wyposażone są jedynie w pojedyncze przedmioty, podczas gdy przy niektórych zmarłych mężczyznach pozostawiane są liczne i zróżnicowane zestawy darów grobowych.

3. Elementy wyposażenia pochówków męskich grupy krakowsko-sandomierskiej KCS

W grobie 3 z Zielonej obecna jest spora część elementów wyposażenia charakteryzujących bogato wyposażone pochówki męskie z Wyżyny Małopolskiej (przy podejmowanych analizach wykorzystana została następująca baza źródłowa: liczba zespołów zwartych grupy krakowsko-sandomierskiej KCS – 220, liczba grobów męskich – 74, liczba pochówków męskich ułożonych na prawym boku – 40, liczba wszystkich pochówków ułożonych na prawym boku, czyli prawdopodobnie męskich – 69, liczba pochówków męskich ułożonych na lewym boku – 22. W sumie wyjściowa baza źródłowa liczy 103 męskie groby jednostkowe. Dodać do tego można 8 dalszych zespołów z toporami kamiennymi i grocikami krzemiennymi, pozostających bez bliższych określeń odnośnie ułożenia i płci zmarłego. Dane pochodzą z publikowanych i niepublikowanych stanowisk – stan na rok 2005). Wiele z nich nie występuje w grobach żeńskich oraz dziecięcych, a także przy pochówkach męskich mężczyzn ułożonych na lewym boku. Wyznacznikiem są tu przede wszystkim militaria: topory kamienne oraz krzemienne grotby strzał (ryc. 3). Są to dwa elementy wyposażenia charakterystyczne dla grupy krakowsko-sandomierskiej KCS. Szczególnie grociki – stanowiące element wyposażenia łuczniczego – występują w małopolskich grobach męskich szczególnie często: znaleziono je dotychczas aż w 45 grobach (20,5% wszystkich obiektów). Siedem z 10 odkrytych ostrzy tworzyło skupisko zlokalizowane na wysokości miednicy szkieletu. Taka pozycja grotów jest znana z wielu innych grobów grupy krakowsko-sandomierskiej KCS. Dobrymi przykładami są obiekty z Kichar Nowych (grób 29; Kowalewska-Marszałek 2000, 348, fig. 1), Koniuszy (grób 3; Budziszewski, Tunia 2000, 105, fig. 4) i Żukowa (grób 1[2]; Marciniak 1960, 49, ryc. 7). Najprawdopodobniej w grobach obecne były więc kołczany wykonane z materiałów organicznych. Innym nie zachowującym się elementem wyposażenia mógł być również łuk. Topory kamienne stanowią



Ryc. 3. Zielona, pow. Proszowice, stanowisko 3. Wyposażenie grobu 3. Topór i grociki krzemienne. Rys. E. Osipowa.

Fig. 3. Zielona, Proszowice district, stanowisko 3. Inventory of the grave nr. 3. Stone battle axe and flint arrowheads. Drawn by E. Osipowa.

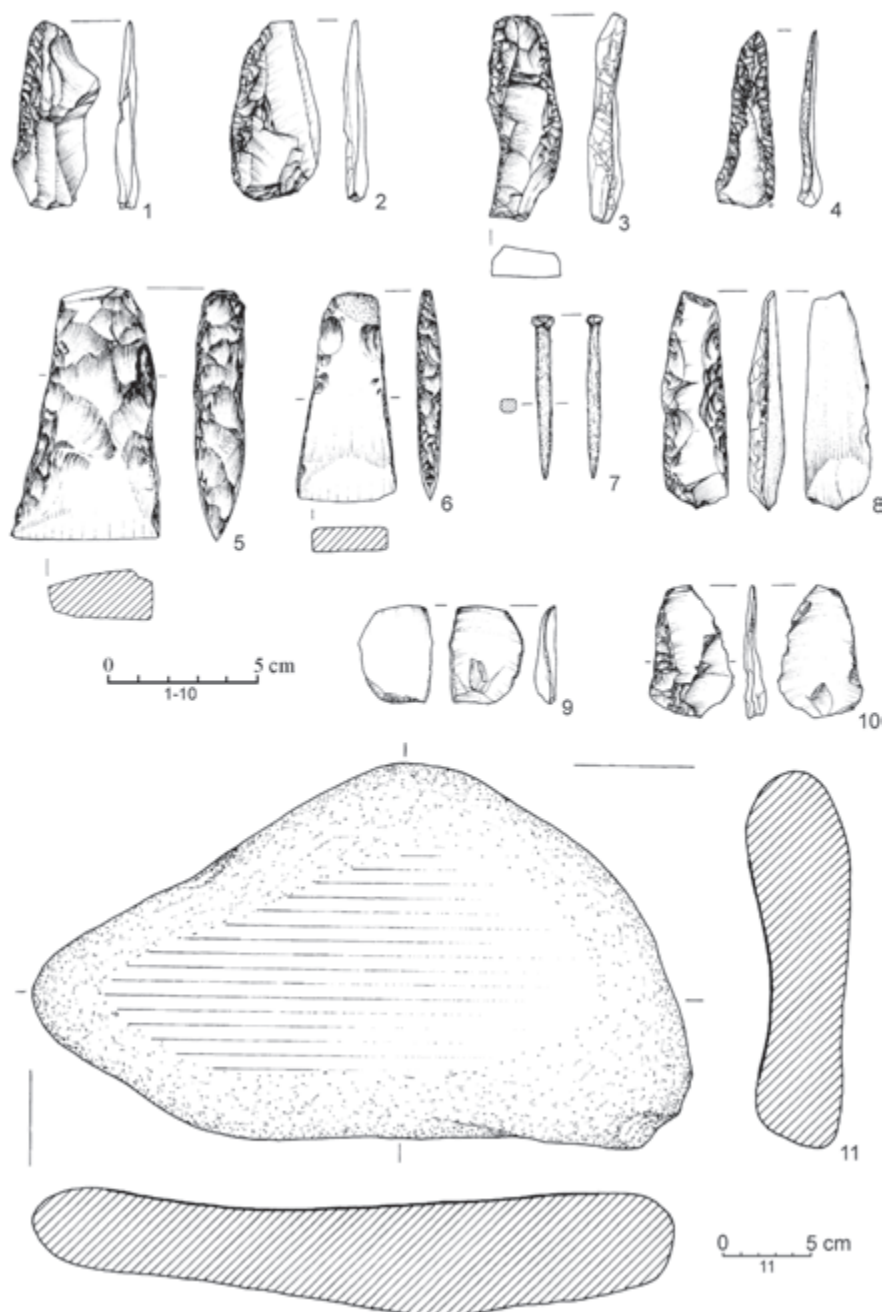
wyposażenie dużej części grobów: znaleziono je w 45 obiektach (20,5% wszystkich zwartych inwentarzy), a zarazem w 21 jednostkowych grobach męskich (28,4%). Niemal przy co drugim (45%) pochówku męskim ułożonym na prawym boku odkryto tego rodzaju zabytki. Można więc wnioskować, że topory były jednym z podstawowych elementów wyposażenia zmarłych mężczyzn. Uwagę zwraca miejsce ich położenia w grobie: odkrywano je najczęściej na wysokości głowy lub ramienia zmarłego – w odróżnieniu od innych zabytków deponowanych w innych częściach obiektu. Możliwe zatem, że to szczególne umieszczenie toporów służyło podkreśleniu ich dużej symbolicznej wagi. Frekwencja tych przedmiotów nakazuje interpretować je bardziej jako atrybuty dorosłych mężczyzn, a nie insygnia wodzowskie. Ich specjalna waga podkreślona jest również doбором surowców kamiennych, stosowanych do ich produkcji. Są to często kamienie pochodzące z daleko położonych obszarów sudeckich.

W bogato wyposażonych grobach męskich obecne są puchary typu IV lub V (Machnik 1966; Włodarczak 2006). Było to duże naczynia szerokootworowe (ryc. 6). Towarzyszyły im czasem inne naczynia, przede wszystkim duże amfory (typu II) i puchary doniczkowate (typu VI). Wszystkie puchary typów IV i V łączy obecność ornamentyki poziomych odcisków sznura. Odmienne są natomiast inne detale zdobnicze, a także cechy technologiczne. Większość z tych zabytków wykonana została starannie, choć obecne są również mniej estetycznie wykończone egzemplarze (np. w grobie 1[2] z Żukowa).

Innym wyznacznikiem bogato wyposażonych grobów męskich jest urozmaicony asortyment inwentarza narzędziowego. W jego skład wchodzi narzędzia z: ko-

ści, poroża, kamienia (w tym przede wszystkim z krzemieni) oraz miedzi. Dwa pierwsze ich rodzaje nie zostały odkryte w przypadku grobu w Zielonej. Możliwe, że przyczyną tego był słaby stan zachowania materiałów kostnych, zaobserwowany w omawianym obiekcie w przypadku szkieletu ludzkiego (wiele kości uległo całkowitemu rozkładowi). Natomiast inwentarz zabytków kamiennych jest tutaj nadzwyczaj liczny i urozmaicony. W jego skład weszły niemal wszystkie główne rodzaje narzędzi znane z grupy krakowsko-sandomierskiej KCS. Odkryto tu m.in. charakterystyczne krępe formy nożowate (ryc. 4: 1, 2, 10), wiórowy nóż sztyletowaty (ryc. 4: 4), naciskacz/krzesak (ryc. 4: 3) oraz 2 odmienne typologicznie i metrycznie siekiery krzemienne (ryc. 4: 5, 6). Dla grobów grupy krakowsko-sandomierskiej szczególnie charakterystyczna jest duża frekwencja siekier oraz noży wiórowych. Te pierwsze spotykane są również przy pochówkach żeńskich i dziecięcych, a także w grobach mężczyzn ułożonych na lewym boku. Jedyne Tylko niektóre typy siekier odkrywane są tylko wyłącznie w grobach męskich. Dla grupy krakowsko-sandomierskiej charakterystyczne są zestawy dwóch siekier spotykane przy pochówkach mężczyzn ułożonych na prawym boku (dotychczas 15 przypadków oraz 10 dalszych, znanych z niepełnie udokumentowanych zespołów). Wchodzące w skład tych zespołów siekiery są zróżnicowane typologicznie: zwykle siekiere grubej, o asymetrycznym ostrzu towarzyszy forma płaska o symetrycznym ostrzu (ryc. 7).

Regularne, krzemienne wkładki noży są związane wyłącznie z pochówkami mężczyzn (niezależnie od sposobu ich ułożenia). W grobach mężczyzn ułożonych na prawym boku odkrywane są ponadto wiórowe formy sztyletowate (dotychczas w 15 grobach; ryc. 8). Są to zabytki mniej okazałe od sztyletów bifacjalnych



Ryc. 4. Zielona, pow. Proszowice, stanowisko 3. Wyposażenie grobu 3. Inwentarz narzędziowy. Rys. E. Osipowa.

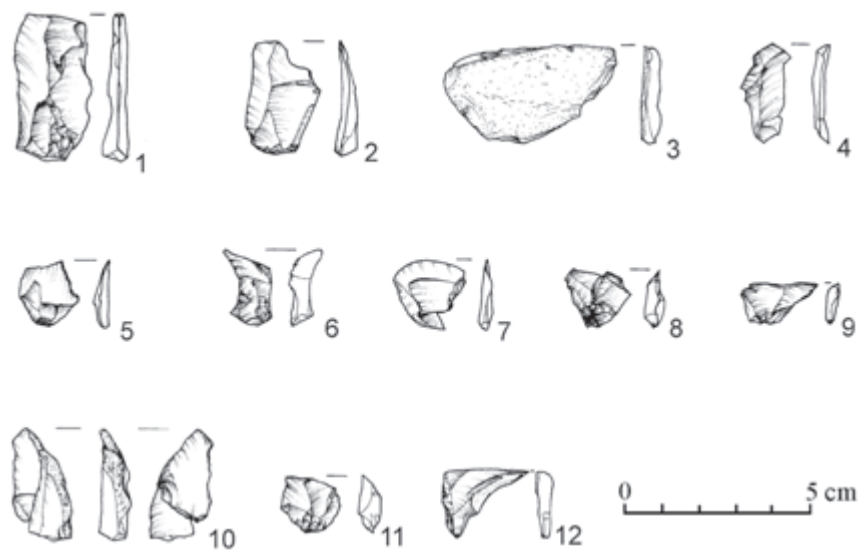
Fig. 4. Zielona, Proszowice district, Site 3. Inventory of the grave 3. Tools made of the stone and bone. Drawn by E. Osipowa.

i wiórowych, odkrywanych w zachodniej strefie zasięgu KCS, a także od form wiórowych znanych z licznych grobów w Czechach. Ich rola jest jednak potwierdzona naciskiem na dobór określonego surowca: krzemienia czekoladowego (14 z 16 odkrytych narzędzi). Związek pozostałych grup narzędzi wiórowych i odłupkowych z tym surowcem jest słabszy (Włodarczak 2008).

Problemem trudnym obecnie do rozstrzygnięcia jest funkcja naciskaczy/krzesaków odkrywanych w nielicznych grobach grupy krakowsko-sandomierskiej KCS. Mogą one stanowić element instrumentarium do niecenia ognia (Budziszewski, Tunia 2000, 128). W dwóch przypadkach (Koniusza, grób 3; Zielona, grób 3) narzędziom

tym towarzyszyły w wyposażeniu skupiska żółtej substancji żelazistej, mogącej być np. rozłożonym markasytem. Zatem mógł to więc być Zatem niewykluczone, że był to również element instrumentarium „ogniowego” (Budziszewski, Tunia 2000, 128).

Typowym elementem wyposażenia grobów męskich są służące do ostrzenia i szlifowania nieregularne osełki oraz duże, płaskie płyty szlifierskie (jedno- lub dwustronne). Podczas gdy te pierwsze odkrywane są również w grobach kobiecych, to płyty szlifierskie (służące – jak wskazują ślady – do szlifowania toporów i siekier krzemienych) pochodzą wyłącznie z grobów mężczyzn ułożonych na prawym boku.



Ryc. 5. Zielona, pow. Proszowice, stanowisko 3. Wyposażenie grobu 3. Półsurowiec krzemienny. Rys. E. Osipowa.

Fig. 5. Zielona, Proszowice district, Site 3. Inventory of the grave 3. Flint blades. Drawn by E. Osipowa.

Podstawowymi rodzajami narzędzi kościanych i rogowych z grobów męskich są dłuta, narzędzia z kłów dzika, kliny z poroża, pałeczki kościane i szydła (ryc. 9). Tylko te ostatnie spotykane są również przy pochówkach żeńskich. Pozostałe narzędzia pochodzą głównie z grobów mężczyzn ułożonych na prawym boku. Interesującymi wyjątkami są przypadki ich obecności przy pochówkach mężczyzn ułożonych na lewym boku (Zesławice, grób 229; Żerniki Górne, groby 66 i 125). W obiektach tych odkryte zostały dłuta oraz kliny z poroża. Najbardziej urozmaicone zestawy tego rodzaju narzędzi są jednak związane z najlepiej wyposażonymi pochówkami ułożonymi na prawym boku (Bronocice; Żerniki Górne, groby 128 i 132).

Przy pochówkach męskich obecne są również różnego rodzaju ozdoby. Są to przede wszystkim: małe koliste paciorki z muszli, owalne lub workowate paciorki z kości i poroża oraz ozdoby z metalu. Dotychczas odkryto tylko jeden grób z licznymi zawieszkami z zębów zwierzęcych, towarzyszącymi paciorkom z muszli (Malice Kościelne, grób 14A; Bargiel i in. 2001) - analogicznie jak w wielu obiektach z Czech oraz z Niemiec Środkowych. Paciorki kościane i rogowy znalezione zostały do chwili obecnej tylko w grobach mężczyzn ułożonych na lewym boku (3 przypadki).

Ozdoby miedziane i złote – spiralki, kółka i naszyjniki były odkrywane zarówno w grobach męskich, jak i żeńskich. Obecność charakterystycznych spiralek (zausznic) z jednym końcem zaostrowym, a jednym rozklepanym została już zadokumentowana w 7 grobach męskich. W tej ostatniej grupie mieści się jedyny przypadek odkrycia zabytków wykonanych ze złota – w grobie 29 z Kichar Nowych (Kowalewska-Marszałek 2000). Pojawienie się zausznic

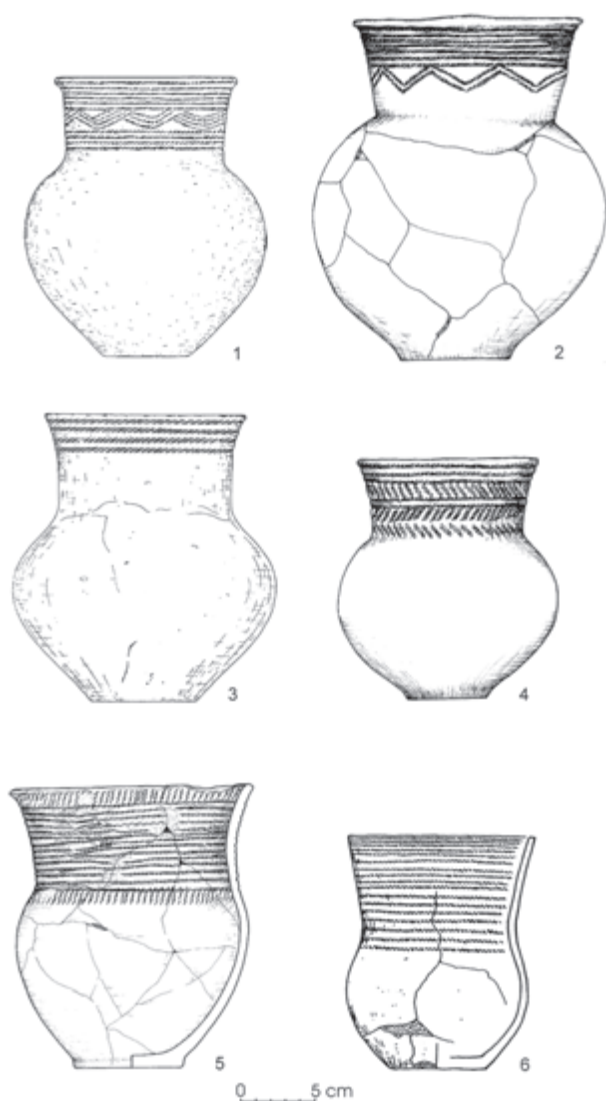
w grobach KCS wydaje się być efektem kontaktów ze społecznościami stepowymi. Zabytki te są wyznacznikiem grobów kultur stepowych w Europie Środkowej i na Bałkanach (np. Nikolova 1999; Primas 1995). Są więc również interesującym świadectwem przejścia elementów stylu ubioru z tego środowiska przez społeczności KCS.

Narzędzia miedziane zostały dotychczas odkryte w 3 grobach męskich KCS. Były to dwa szydła (ew. pośredniki), znalezione w grobie 3 z Kolosów i w grobie 3 z Zielonej, a także słabo zachowany mały nożyk w grobie 138 z Żernik Górnych.

Odrębnym składnikiem inwentarzy grobów męskich są składy półsurowca krzemienno, liczące do kilkudziesięciu sztuk. Ich charakter jest nieporównywalnie odmienny w poszczególnych grobach. Niekiedy półsurowiec mógł posłużyć do produkcji grocików lub form nożowatych (Budziszewski, Tunia 2000, 108–119). W innych przypadkach jakość pozostawionych odłupków nie pozwala na ich jakiegokolwiek utylitarne zastosowanie (ryc. 5: Włodarczak 2004a, 335).

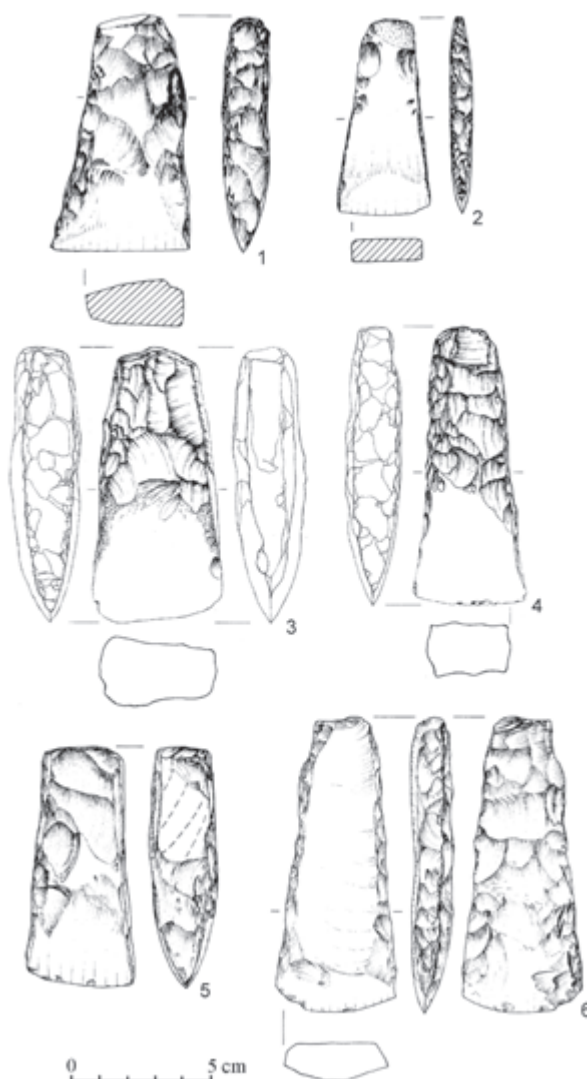
Skład wyposażenia grobowego dość sugestywnie wskazuje, że przy zmarłym przede wszystkim deponowano związane z nim przedmioty codziennego użytku (będące, być może, jego własnością). Powtarzający się schemat, polegający na odkrywaniu w grobach zwartych skupisk narzędzi rodzi przypuszczenie, że przy pochówku pozostawiano torbę zawierającą niezbędny narzędziowy. W jego skład wchodziły narzędzia mogące mieć wielorakie zastosowanie: noże, pośredniki, szydła, kopaczki, osełki itd. Jedynymi przedmiotami wykonanymi na potrzeby

realizacji rytuału pogrzebowego mogą być ewentualnie niektóre naczynia. Część z odkrywanych pucharów i amfor nosi jednak ślady używania oraz naprawiania. I one wpasowują się więc w zasadę, która wydaje się nakazywać pozostawienie przy zmarłym przedmiotów związanych z codzienną jego aktywnością. Tego rodzaju konsekwentnie realizowany rytuał pogrzebowy pojawia się po raz pierwszy w schyłkowym eneolicie na obszarze małopolskich wyżyn lessowych.

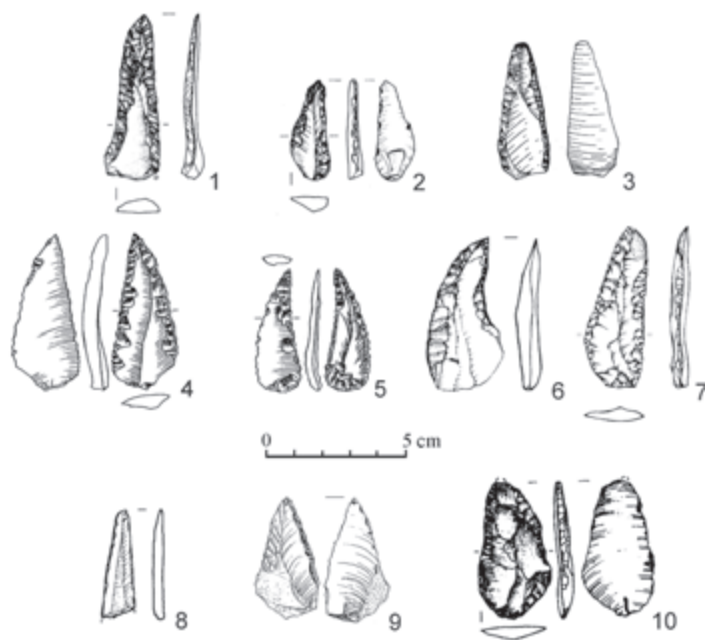


Ryc. 6. Przykłady pucharów z grobów męskich grupy krakowsko-sandomierskiej na Wyżynie Małopolskiej.

Fig. 6. Examples of the beakers from the male graves of Kraków-Sandomierz group (Little Poland Upland).

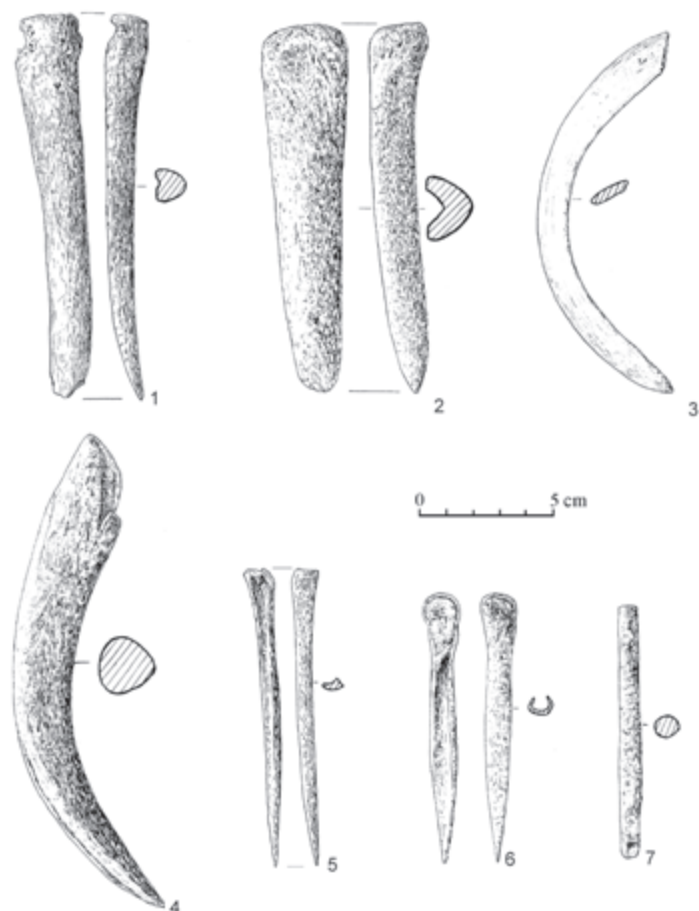


Ryc. 7. Przykłady zestawów dwóch siekier krzemiennych z małopolskich grobów KCS. 1, 2 – Zielona, grób 3; 3, 4 – Niedźwiedź, grób 97; 5-6 – Teresin. Rys. E. Osipowa i A. Kosik-Roczkańska.
Fig. 7. Ensemble of two flint axes from the graves of CWC in the Little Poland. 1, 2 – Zielona, grave 3; 3, 4 – Niedźwiedź, grave 97; 5-6 – Teresin. Drawn by E. Osipowa and A. Kosik-Roczkańska.



Ryc. 8. Wiórowe noże sztyletowate z grobów męskich KCS na Wyżynie Małopolskiej. 1- Zielona, grób 3, 2 – Łękawa, grób 2, 3 – Bronocice, grób XI, 4,5 – Malice Kościelne, grób 24, 6 – Wójcieszka, grób 3, 7 – Żuków, grób 3(4), 8 – Krzyż, grób 2, 9 – Żerniki Górne, grób 132, 10 – Łękawa, grób 4. Według: Bargieł i in. 2001; Kempisty, Włodarczak 2000; Kopacz 1986; Milisauskas, Kruk 1984; Tunia 1997, 1999; Włodarczak 2004a, 2006.

Fig. 8. Blade knives like dasgger from the male graves of CWC on the territory Little Poland Upland. 1- Zielona, grave 3; 2 – Łękawa, grave 2; 3 – Bronocice, grave XI; 4, 5 – Malice Kościelne, grave 24; 6 – Wójcieszka, grave 3; 7 – Żuków, grave 3(4); 8 – Krzyż, grave 2; 9 – Żerniki Górne, grave 132; 10 – Łękawa, grave 4. After: Bargieł i in. 2001; Kempisty, Włodarczak 2000; Kopacz 1986; Milisauskas, Kruk 1984; Tunia 1997, 1999; Włodarczak 2004a, 2006.



Ryc. 9. Zestaw narzędzi z kości i poroża, odkryte w grobie 128 z Żernik Górnych (Kempisty, Włodarczak 2000). W jego skład wchodzi wszystkie typowe rodzaje narzędzi z tych surowców, spotykane w grupie krakowsko-sandomierskiej KCS. Rys. M. Curyło.

Fig. 9. Assemblage of tools of bone and antler from grave nr. 28 in Żerniki Górne (Kempisty, Włodarczak 2000). It contains all standard types of tools made of raw materials known in the Cracow-Sandomierz group of CWC. Drawn by M. Curyło.

4. Zróźnicowanie wyposażeń w grobach męskich

Podobnie jak w innych regionach, w grupie krakowsko-sandomierskiej widoczne jest wyraźne zróźnicowanie bogactwa wyposażenia grobów męskich (tab. 1-3). Wyróźnić można ich trzy kategorie:

- bogato wyposażone pochówki zmarłych ułożonych na prawym boku;
- standardowo lub ubogo wyposażone pochówki mężczyzn ułożonych na prawym boku. W grupie tej wyróźnić można grupę zmarłych, przy których pozostawiono militaria (topory i grociki krzemienne) oraz pozostałe pochówki;
- pochówki zmarłych ułożonych na lewym boku (do chwili obecnej 22 pochówki).

Trudno obecnie przedstawić wiarygodną istotę tego zróźnicowania. Można jedynie domniemywać, że bogato wyposażone pochówki mężczyzn ułożonych na prawym boku reprezentują najważniejszą grupę społeczności KCS. Brakuje nam jednak możliwości wydzielenia jednostek pełniących funkcje wodzowskie. Możemy zakładać, że (a) są one obecne w powyższej grupie bogato wyposażonych pochówków, (b) reprezentują je współczesne grobom płaskim konstrukcje kurhanowe lub (c) stosowano wobec nich odmienne, nie rejestrowane przez nas formy pochówków. Dwie pierwsze możliwości wydają się bardziej prawdopodobne. Sama grupa zmarłych wyposażonych w swego rodzaju insygnia (topory, ekwipunek łuczniczy) jest relatywnie duża i świadczy o swoistym egalitaryzmie obejmującym znaczną część społeczności: dorosłych mężczyzn.

Interesującym faktem jest obecność wśród pochówków dziecięcych w wieku *infans II* przykładów wyposażania zmarłych w topory kamienne (najczęściej zminiaturyzowanych rozmiarów). Dotychczas nie odkryto natomiast w grobach dziecięcych grocików, a więc elementów ekwipunku łuczniczego. Pochówki dzieci wyposażonych w topory ułożone były zawsze na prawym boku, a więc byli to najprawdopodobniej chłopcy (Włodarczak 2004b, 348). Obecność toporów w wybranych grobach dziecięcych pozostaje w wyraźnej opozycji do braku tego rodzaju zabytków w dużej części grobów dorosłych mężczyzn, a w tym wszystkich pochówków ułożonych na lewym boku. Nie można z pewnością podać przyczyny tego zróźnicowania. Jeżeli topory w grobach dziecięcych świadczyły o dziedziczeniu pozycji w obrębie wybranych rodów, byłyby to ważny przyczynek do określenia stopnia hierarchizacji społeczności KCS. Obecnie jest to jednak tylko interesująca możliwość interpretacji.

Podsumowując, groby męskie grupy krakowsko-sandomierskiej KCS dzielą się wyraźnie na klasy pod względem sposobu wyposażenia. Pomimo nie stwierdzenia dotychczas obecności inwentarzy ekstremalnie bogatych, jest to ważny przyczynek do studiów nad rodzinami zinstytucjonalizowanej hierarchizacji w społecznościach pradziejowych. Jako istotną należy bowiem uznać rodzącą się właśnie w tym czasie standaryzację poszczególnych klas wyposażenia grobów, a w tym wydzielenie poprzez powtarzające się wyznaczniki grupy najważniejszych zmarłych: dorosłych mężczyzn – „wojowników”.

Rodzaj wyposażenia	Groby męczyzn ułożonych na lewym boku	Groby męczyzn ułożonych na prawym boku	Groby osób ułożonych na prawym boku bez określeń antropologicznych	Groby męczyzn bez szczegółów ułożenia	Razem
Naczynia	22	36	27	8	93
Topory	1	18	10	2	31
Grociki	1	21	7	6	35
Narzędzia wiórowe	7	23	14	5	49
Narzędzia odłupkowe	5	17	2	2	26
Siekiery	11	29	19	6	65
Półsurowiec krzemienisty	8	28	11	6	53
Dłuta	2	19	5	6	32
Szydła	6	9	5	4	24
Pałeczki kościane i z poroża		6	1	2	9
Narzędzia z kłów dzika		9	2	1	12
Kliny z poroża jelenia	2	8			10
Osełki	9	5	1	1	16
Płyty szlifierskie		5	1		6
Narzędzia miedziane	1	1	1		3
Ozdoby miedziane i złote	2	7	3	1	13
Paciorki kościane i z poroża	3				3
Paciorki z muszli		1	1		2
Zawieszki z kłów zwierzęcych		2			2

Tabela 1. Występowanie podstawowych elementów wyposażenia w grobach męskich grupy krakowsko-sandomierskiej KCS na Wyżynie Małopolskiej.

Table 1. The presence of basic elements of grave goods in the male burials of Cracow-Sandomierz group of Corded Ware Culture.

Stanowisko, nr grobu	Puchary typów IV i V	Puchary typu VI	Amfory	Inne naczynia	Topory	Siekiery	Grociaki krzemienne	Noże krzemienne	Wiórowe formy sztyletowate	Naciskacze/krzesaki	Pozostałe narzędzia krzemienne	Półsurowiec krzemienny	Dłuta kościane	Szydła kościane	Pałeczki kościane i rogowe	Kły dzika	Kliny z poroża jelenia	Zabytki miedziane	Osełki i płyty szlifierskie	
Bosutów, grób 3	1				1	1	3	2				1	1						1	
Bronocice, grób XI	1	1	1	1	1	1		1	1			1	1		1	2			1	
Koniusza, grób 3	1				1	1	16	1		1	2	38	1	1						
Malice Kościelne, grób 24	1		1		1	1	1		2			2		1		1				
Mierzanowice, grób 100	1		1			2	9	1				42	1						2	
Zielona, grób 3	1		1		1	2	10	3	1	1	2								1	1
Złota, Grodzisko II, grób 15	1	1	1			2	8	2				46	1	1	1	1	1	1	1	
Złota, Grodzisko II, grób 16	1	1				2	5	1			3		1		1				1	
Żerniki Górne, grób 128	1	1				2	3	1	1			1	2	2	1	1	1		1	
Żerniki Górne, grób 132	1				1	1	5	3	1			1	1		2	1	1			
Żerniki Górne, grób 136	1	1				1	2	1			1	1	1		1			1	1	
Żuków, grób 1[2]	1			1		2	21	1			2	18	1		2					

Tabela 2. Charakterystyka najbogatszych zestawów darów grobowych grupy krakowsko-sandomierskiej KCS.

Table 2. The characteristic of the richest sets of burial goods in the Cracow-Sandomierz group of Corded Ware Culture

Rodzaj wyposażenia	♀	♂	
		Bok lewy	Bok prawy
Naczynia ceramiczne	●	●	●
Topory kamienne	-	-	●
Siekiery krzemienne	●	●	●
Grociki krzemienne	-	-	●
Narzędzia wiórowe	○	●	●
Narzędzia odłupkowe	○	●	●
Półsurowiec krzemienisty (< 5 sztuk)	●	●	●
Półsurowiec krzemienisty (> 5 sztuk)	-	○	●
Dłuta kościane	-	○	●
Szydła kościane	●	●	●
Pałeczki kościane i rogowe	-	-	●
Kliny z poroża	-	○	●
Kły dzika	-	-	●
Inne narzędzia kościane i rogowe	●	●	●
Paciorki kościane i rogowe	●	○	-
Paciorki z muszli	-	-	●
Osełki kamienne	●	●	●
Ozdoby miedziane	●	●	●
Narzędzia miedziane	-	-	○

Tabela 3. Związek występowania poszczególnych elementów wyposażenia z płcią oraz ułożeniem zmarłych (to ostatnie dotyczy grobów mężczyzn) w grupie krakowsko-sandomierskiej KCS.

● - element występujący często, a więc silnie skorelowany,

○ - element występujący incydentalnie.

Kolorem szarym oznaczono elementy wyposażenia charakterystyczne dla pochówków mężczyzn ułożonych na prawym boku (wg Włodarczak 2006).

Table 3. Connection between the occurrence of individual elements of burial goods and the sex and positioning of the body (the latter concerns only male burials).

● - frequently occurring element (strongly correlated);

○ - incidentally occurring element.

The area in grey marks male burials, positioned on the right side (acc. to Włodarczak 2006).

Literatura

- Bargieł, B., Libera, J., Florek, M. 2001:** Groby ludności kultury ceramiki sznurowej i mierzanowickiej ze stanowiska 1 w Malicach Kościelnych, woj. świętokrzyskie. *Sprawozdania Archeologiczne* 53, 231–259.
- Budziszewski, J., Tunia, K. 2000:** Grave of the Corded Ware Culture arrowhead producer in Koniusza, southern Poland: revisited. In: S. Kadrow (red.): *A Turning of Ages: jubilee Book Dedicated to Professor Jan Machnik on His 70th Anniversary*. Kraków: Institute of Archaeology and Ethnology PAN, 101–135.
- Fischer, U. 1956:** *Die Gräber der Steinzeit im Saalegebiet: Studien über neolithische und frühbronzezeitliche Grab- und Bestattungsformen in Sachsen-Thüringen*. Vorgeschichtliche Forschungen 15. Berlin: Walter de Gruyter & Co.
- Häusler, A. 1974:** *Die Gräber der älteren Ockergrabkultur zwischen Ural und Dnepr*. Berlin: Akademie-Verlag.
- Kempisty, A. 1978:** *Schyłek neolitu i początek epoki brązu na Wyżynie Małopolskiej w świetle badań nad kopcami*. Warszawa: Wydawnictwa UW.
- Kempisty, A., Włodarczak, P. 2000:** *Cemetery of Corded Ware culture in Żerniki Górne*. Światowit. Supplement Series P, Prehistory and Middle Ages 5. Warsaw: Instytut Archeologii Uniwersytetu Warszawskiego.
- Kopacz, J. 1986:** Cmentarzysko kultury ceramiki sznurowej w Wójcetzce, woj. Kielce. *Sprawozdania Archeologiczne* 38, 141–150.
- Kowalewska-Marszałek, H. 2000:** Spiral rings from Kichary Nowe – the most ancient gold objects of Poland? In: S. Kadrow (red.): *A Turning of Ages: jubilee Book Dedicated to Professor Jan Machnik on His 70th Anniversary*. Kraków: Institute of Archaeology and Ethnology PAN, 347–361.
- Kruk, J. 1973:** *Studia osadnicze nad neolitem wyżyn lessowych*. Wrocław: Zakład Narodowy imienia Ossolińskich.
- Machnik, J. 1966:** *Studia nad kulturą ceramiki sznurowej w Małopolsce*. Wrocław: Zakład Narodowy im. Ossolińskich PAN.
- Marciniak, J. 1960:** Materiały neolityczne z Żukowa, pow. Sandomierz. *Materiały Archeologiczne* 2, 43–55.
- Milisauskas, S., Kruk, J. 1984:** Grób niszowy kultury ceramiki sznurowej z Bronocic, woj. kieleckie. *Sprawozdania Archeologiczne* 36, 29–38.
- Nikolova, L. 1999:** Radiocarbon dating of graves of the Yamnaya and Catacomb cultures on the Dnieper right bank. In: *The foundations of radiocarbon chronology of cultures between the Vistula and Dnieper: 3150-1850 BC*. Baltic-Pontic Studies 7. Poznań: Adam Mickiewicz University Press, 103–128.
- Primas, M. 1995:** Gold and Silver during the 3rd millennium BC. In: G. Morteani, J. P. Northover (red.): *Prehistoric Gold in Europe: mines, metallurgy and manufacture*. Dordrecht: Kluwer, 77–93.
- Tunia, K. 1997:** Groby kultury ceramiki sznurowej w Krzyżu, woj. Kielce. *Sprawozdania Archeologiczne* 49, 181–190.
- Tunia, K. 1999:** Cmentarzysko kultury ceramiki sznurowej w Łękawie, woj. świętokrzyskie. *Sprawozdania Archeologiczne* 51, 161–180.
- Włodarczak, P. 2004a:** Cemetery of Corded Ware culture in Zielona, Koniusza commune, Małopolska. *Sprawozdania Archeologiczne* 56, 307–360.
- Włodarczak P. 2004b:** Pochówki dzieci w kulturze ceramiki sznurowej na przykładzie cmentarzysk z Wyżyny Małopolskiej. In: W. Dzieduszycki, J. Wrześniński (red.): *Dusza maluczka a strata ogromna*. Funeralia Lednickie. Spotkanie 6. Poznań: Stowarzyszenie Naukowe Archeologów Polskich, 341–351.
- Włodarczak P. 2006:** *Kultura ceramiki sznurowej na Wyżynie Małopolskiej*. Kraków: Instytut Archeologii i Etnologii PAN.
- Włodarczak P. 2008:** Krzemień czekoladowy w kulturze ceramiki sznurowej na Wyżynie Małopolskiej. In: W. Borkowski, J. Libera, B. Salacińska, S. Salaciński (eds.): *Krzemień czekoladowy w pradziejach: materiały z konferencji w Orońsku, 08-10.10.2003*. Warszawa-Lublin: Państwowe Muzeum Archeologiczne, SNAP Oddział w Warszawie, Instytut Archeologii UMCS, 277–303.

Summary

The findings of Kraków-Sandomierz group (Little Poland Upland) are the richest and most valuable collection of sources from the territory of Poland, or – in fact – from the entire eastern part belonging to the Corded Ware cultural complex (altogether 270 graves from 114 sites). In burial custom of this group the differences in goods among male, female and infant graves are well visible. In the case of male graves, apart from the graves equipped in a similar way to the female ones – which constitute the most numerous group – we also encounter burials with much more numerous and varied burial goods. One of them is presented in this paper grave no. 3 from cemetery in Zielona (Włodarczak 2004a). In this grave a specially varied assemblage of flint and copper tools was discovered.

In Kraków-Sandomierz group of CWC the graves where the most highly estimated burial goods were found are exclusively male burials positioned on the right side. Among the constant elements of the richest male burials are the following items:

- a) pottery vessels, including – as an obligatory element – a large corded beaker (type PIV or PV);
- b) military elements, such as stone battle-axes and flint heart-shaped arrowheads;
- c) rich sets of flint, bone and stone tools (including flint knives, bone chisels, awls, batons, wedges made of deer antlers and wild boar tusks and other bone tools, whetstones and grindstones);

Additionally, the burials were sometimes equipped with deposits of flint blanks and copper artefacts (usually, they are ornaments, and in one case – a copper awl).

Elements such as: militaria (stone battle-axes, small arrowheads), rich sets of bone and antler tools (except for bone awls) and deposits of flint blanks are found almost exclusively with male burials positioned on the right side, and therefore – with the head oriented to the south or (less frequently) to the west. The latter also concerns very poorly equipped graves. Male burials positioned on the left side are sometimes equipped with single bone tools, e.g. a chisel or a wedge made of deer antlers. They do not yield any arrowheads or battle-axes.

The presence of richly equipped male burials can indicate the existence of a high-status group. The analysis of the equipment allows us to think that those were the burials of warriors. Also, we can observe that the graves with militaria (battle-axes and arrowheads) are very numerous. For example, battle-axes were found in 20,5% of the graves, and – simultaneously – they were found in 45% of the burials placed

on the right side, i.e. in male burials. Additionally, on the CWC cemeteries we can observe standardisation of burial practices with particular emphasis on the gender and age of the buried. It shows that the most important role was played by major biological differences and the social role.

An interesting situation can be observed in the case of older children (*infans II*). The quality of their burial goods varies. Sometimes children are equipped with miniature equivalents of the goods found the adult burials. Assuming that the battle-axe symbolised a high rank of the buried man, the presence of miniature battle-axes in infant graves might mean that the rank was hereditary (at least, to some extent). Since both miniature and regular-size battle-axes are found with some burials only, it can be assumed that different clans had a different status, and that there was some differentiation with regard to the rank or status in the case of individual clans.

The most important elements of those new patterns in burial custom concerned a new ideology. They led to the strengthening and unification of the ethos of an adult male – a warrior.

Kontakt

Piotr Włodarczak

Instytut Archeologii i Etnologii PAN/Oddział
Kraków
Sławkowska 174
31-016 Kraków
Polska
wlodarczak.piotr@gmail.com